

СУЧАСНІ НАПРЯМИ ЕТНОКУЛЬТУРНОГО ТУРИЗМУ

НАТУРАЛЬНІ ЛАНДШАФТИ ЗАПЛАВИ ПІВДЕННОГО БУГУ ЯК ОБ'ЄКТ ТУРИЗМУ

Лаврик О. Д., доктор географічних наук, професор;

Корінний В. І., кандидат геологічних наук, доцент;

Гаврилюк Т.В., магістрантка 1 курсу,

Житомирський державний університет імені Івана Франка

Активне ведення екстенсивних форм господарства у долині Південного Бугу [1–2], особливо упродовж ХХ ст., призвело до антропогенізації натуральних ландшафтів заплави. Якщо плеса та переكاتи (натуральні ландшафти річища) можна фрагментарно спостерігати між «ланцюгами» ставків і водосховищ, то натуральні ландшафти заплави знайти важко. Разом з тим, до цього часу збереглися унікальні ділянки долини, де заплава знаходиться майже у первісному стані. Саме ці окремі урочища можна використовувати як об'єкти «зеленого туризму».

Морфологічно у заплаві Південного Бугу виділяють низьку заплаву – відділену від річища крутим береговим схилом висотою 1–2 м; середню заплаву, яка виражена фрагментарно й не на всіх ділянках долини; притерасну заплаву, що має вигляд смуг шириною від 12–20 м до 100 м (залежно від структурної частини басейну). Остання трохи припіднята над низькою заплавою, а в складі рослинного покриву тут зустрічають види, що є типовими для лісових схилів і вододілів. В окремих випадках біля підніжжя надзаплавних терас утворюються вузькі (3–4 м) витягнуті пониження, більш зволожені завдяки накопиченню вод атмосферних опадів, які стікають зі схилів, або виходу ґрунтових вод [3]. Для заплави нижньої течії річки характерні ділянки високої заплави, висота якої над урізом води – 3–4 м, а ширина – від 100 до 300 м.

Рельєф центральної частини заплави Південного Бугу ускладнений

мікропідвищеннями та мікрозападинами. Висота підвищень від 10 до 30 см, глибина западин 7–20 см. Ці нерівності мають витягнуту «гривисту» форму з простяганням паралельно до річища. Рельєф заплави має важливе значення у формуванні рослинного покриву, визначаючи його мозаїчність. Для низької заплави характерне високе залягання рівня ґрунтових вод (0,3–0,4 м), внаслідок чого в межах центральної частини можлива зміна типів лук різного ступеня зволоження [3].

Для вивчення натуральних ландшафтів заплави (рис. 1) була вибрана ділянка заплави, розташована на 0,5 км нижче за течією від злиття річки Згар з Південним Бугом. Наземні заплавні урочища розташовані на низькому рівні (висота берега над урізом води 0,5–0,7 м) і сформовані на основі типової в геоморфологічному відношенні заплави. Серед натуральних ландшафтних комплексів заплави виділено такі урочища:

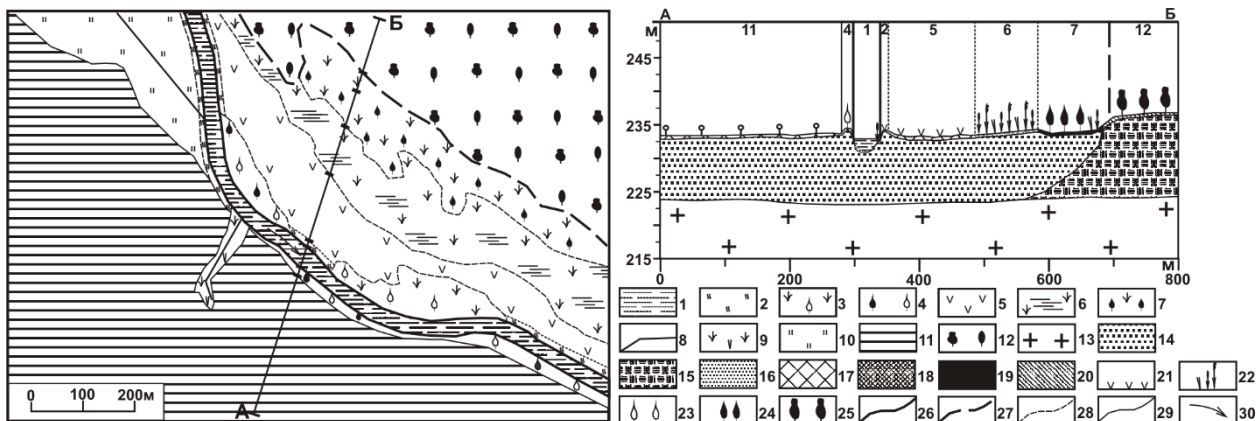


Рис. 1. Сучасна (2022 р.) ландшафтна структура заплави Південного Бугу в околицях с. Медвідки Вінницької області

Натуральні ландшафти. Руслові. Плеса. Урочища: 1 – центральне глибоководдя (ширина 50–60 м, глибина 1,5–2 м) з вузькими смугами (1–1,5 м) прибережної очеретяно-осокової рослинності на замулених відкладах. **Заплавні.** Урочища: 2 – прирусловий вал шириною 10–12 м з свіжими луками із лучно-злаковою рослинністю на лучних піщаних ґрунтах; 3 – прируслові зарості вербняків з очеретяно-рогозовими асоціаціями на лучних піщаних ґрунтах; 4 – прируслові вільхово-вербові зарості на лучних піщаних ґрунтах; 5 – мікрогорбкуваті поверхні з зволеними луками із лучно-злаковою рослинністю на лучних піскуваті-середньосуглинкових ґрунтах; 6 – мікрогорбкуваті поверхні з заболоченими луками із очеретяно-рогозовими асоціаціями на лучно-болотних ґрунтах; 7 – притерасне пониження із вільшняками та очеретяно-рогозовими асоціаціями на торфово-болотних ґрунтах.

Антропогенні ландшафти. Водні антропогенні ландшафти. Канальні.

Заплавні. Урочища: 8 – неглибокі (1,5–2 м) меліоративні канали шириною 2–3 м, замулені та зарослі водно-болотною рослинністю; 9 – вузькі смуги вологих лук біля меліоративних каналів з лучно-злаковою рослинністю на лучних піскувато-середньосуглинкових ґрунтах. **Сільськогосподарські ландшафти.** **Лучно-пасовищні. Заплавні.** Урочища: 10 – мікрогорбкуваті поверхні з свіжими луками із лучно-злаковою рослинністю на лучних піскувато-середньосуглинкових ґрунтах під випас. **Польові. Заплавні.** Урочища: 11 – розорані та вирівняні поверхні на лучних піскувато-середньосуглинкових ґрунтах під польовими сівозмінами. **Лісові антропогенні ландшафти. Похідні. Надзаплавно-терасові.** Урочища: 12 – слабкохвилясті піщані поверхні першої тераси із вільхово-дубово-грабовими лісами на піскувато-середньосуглинкових сірих лісових ґрунтах.

Ландшафтний профіль: 13 – докембрійські кристалічні породи: граніти, гнейси; 14 – піщаний заплавний алювій; 15 – флювіогляціальні піски; 16 – мулистий русловий алювій; 17 – лучні ґрунти; 18 – лучно-болотні ґрунти; 19 – торфово-болотні ґрунти; 20 – сірі лісові ґрунти; 21 – лучно-злакова рослинність; 22 – очеретяно-рогозові асоціації; 23 – вербняки; 24 – вільшняки; 25 – вільхово-дубово-грабові ліси.

Межі. Типів місцевостей. Натуральних: 26 – руслового та заплавного; 27 – заплавного та надзаплавно-терасового. **Урочищ:** 28 – натуральних; 29 – антропогенних.

Інші позначення: 30 – напрям течії.

- *урочища прируслових валів низької заплави.* Прируслові вали знаходяться з двох сторін річища, утворюючи разом з ним дугоподібний вигин. У межах натурної ділянки довжина становить 1 км, відносна висота на рівнем низької заплави – 0,3–0,5 м, ширина – 10–12 м. На поверхні прируслових валів виділені три види урочищ: свіжі луки із лучно-злаковою рослинністю на лучних піщаних ґрунтах; зарості вербняків з очеретяно-рогозовими асоціаціями на лучних піщаних ґрунтах; вільхово-вербові зарості на лучних піщаних ґрунтах. Для рослинного покриву лук берегового валу характерне домінування у травостої перстачу гусячого (*P. anserina* L.), конюшини повзучої, лепешняку великого. Прируслові заплавні ліси сформовані в основному з верби ламкої, верби гостролистої (*S. acutifolia* Willd.), вільхи клейкої. Перший ярус формують верба ламка та вільха чорна. Висота дерев 9–11 м, середній діаметр стовбурів 16–19 см. У другому ярусі ростуть верба гостролиста, бруслина європейська, бузина чорна. У трав'яному покриві переважають очерет звичайний, рогіз вузьколистий та різні види осок. Урочища є ареалами крижня (*Anas platyrhynchos* L.), курочки

водяної (*Gallinula chloropus* L.) тощо;

- *урочище мікрогорбкуватих поверхонь із зволженими луками* з лучно-злаковою рослинністю на лучних піскувато-середньосуглинкових ґрунтах. Максимальна ширина заплави сягає 150 м. Її мікрогорбкувата поверхня щільно задернована лучним різнотрав'ям: тонконіг лучний, герань лучна, щавель кінський, перстач гусячий, горошок мишачий (*Vicia cracca* L.), вероніка колосиста (*Veronica spicata* L.), конюшина повзуча, деревій звичайний. Частково урочище розрите дикими кабанамі (*Sus scrofa attila* Thom.), площа окремих місць годівлі має розміри 2x2 м;

- *урочище мікрогорбкуватих поверхонь із заболоченими луками* з очеретяно-рогозовими асоціаціями на лучно-болотних ґрунтах прилягає до першої надзаплавної тераси. Витягнуте у південно-східному напрямі. Заплава шириною – 45–100 м заболочена, часто зустрічаються виходи ґрунтових вод. У рослинному покриві домінують очерет звичайний, айр звичайний та різні види осок. Висота окремих екземплярів очерету сягає 3,5 м;

- *урочище притерасного пониження із вільшняками та очеретяно-рогозовими асоціаціями* на торфово-болотних ґрунтах. Перший ярус представлений вільхою чорною. Висота дерев у середньому 15–19 м, діаметр стовбурів – 30–40 см. Зустрічаються екземпляри, в яких з одного старого кореня виростають до 7–8 молодих стовбурів. Травостій сформований очеретом звичайним, рогозом вузьколистий, айром звичайним, різними видами осок і хвощів. Для цієї ділянки заплави звичним явищем є підрите коріння дерев – місця годівлі диких кабанів. Вільшняки часто є ареалом вужів звичайних (*Natrix natrix* L.).

У заплаві верхньої та нижньої течії Південного Бугу зустрічаються *озера-стариці*. Розміри урочищ різні (довжина 70–400 м, ширина 40–70 м). Глибина 1–1,5 м, дно замулене, площа водної поверхні – 0,3–1 га. Вода стояча, поверхня може бути вкрита на 50–60% ряскою малою, жабурником звичайним, глечиками жовтими, а в прибережній частині айром звичайним, рогозом широколистим і різними видами осок. Часто серед стариць зростають кущі верби вушкатої, а в

прибережній частині – верба ламка та вільха чорна. Стариці зариблюють з метою рекреації.

Специфічною групою урочищ, яка характерна лише для заплави нижньої течії Південного Бугу, є *плавні*. Починаючи від впадіння правої притоки Чичиклії плавні поширені до Бузького лиману. Урочища займають значні площі (100–200 га), їх ширина залежить від величини заплави й може сягати від 0,5 до 2,5 км. Поверхня урочищ рівнинна, ґрунти заболочені. Очеретяно-рогозові асоціації утворюють суцільні зарості з проективним покриттям 85–90%. Плавні є ареалами для значної кількості водоплавних птахів. Поверхня урочищ у багатьох місцях порушена осушувальними каналами.

Натуральні урочища заплави є носіями інформації про природу долини Південного Бугу до часів заселення території Побужжя та виступають палеоландшафтною основою сучасних антропогенних геокомплексів. Дослідження натуральних ландшафтів заплави дає змогу краще зрозуміти процес антропогенізації та виявити їх для внесення до структури природозаповідного фонду або рекреаційного використання. Виявлені натуральні ландшафти збереглися у долині Південного Бугу до цього часу, що робить їх невід’ємною частиною туристичних маршрутів, які сприятимуть розвитку туристичної галузі нашої держави.

Список використаних джерел

1. Корінний В. І. Геологічна будова і корисні копалини / В. І. Корінний // Географія Вінницької області: підручник ; за ред. Г. І. Денисика, Л. Ф. Жовнір. – Вінниця : Гіпаніс, 2004. – С. 17–35.
2. Лаврик О. Д. Річкові ландшафтно-технічні системи: монографія / Лаврик О. Д. – Умань: ВПЦ «Візаві», 2015. – 301 с.
3. Стефанков Л. І. Заплава Південного Бугу / Л. І. Стефанков // Середнє Побужжя: [монографія]; за ред. Г. І. Денисика. – Вінниця: Гіпаніс, 2002. – С. 118–121.

**ЕТНОГРАФІЧНИЙ ТУРИЗМ ЯК ПЕРСПЕКТИВНИЙ НАПРЯМОК
РЕКЕАЦІЙНО-ТУРИСТИЧНОЇ ДІЯЛЬНОСТІ
НПП «СКОЛІВСЬКІ БЕСКИДИ»**

Стефанишин З.Р., аспірантка

Худоба В.В., к.г.н., доцент,

Львівський державний університет фізичної культури імені Івана Боберського

Вступ. Сьогодні туризм та його різновиди постають всезагальним фактором розвитку сучасного суспільства, що включає економічну, соціальну та культурну сфери будь-якої території. Етнографічний туризм – це вид туризму, який визначають, як надання туристичних послуг шляхом залучення матеріальних та нематеріальних елементів культури народу, що мешкав на певній території. НПП «Сколівські Besкиди» має багату етнографічну спадщину, що становить пізнавальні та духовні складові культури українського народу.

Метою роботи є аналіз туристичних ресурсів НПП «Сколівські Besкиди» для розвитку етнографічного туризму в регіоні. **Методи дослідження** – узагальнення, синтезу, аналітичний та історичний.

Результати. НПП «Сколівські Besкиди» володіє значними рекреаційно-туристичними ресурсами для розвитку та успішної діяльності не лише пішохідного, спортивно-оздоровчого, екологічного, але і етнографічного туризму.

Ресурсна база етнографічного туризму є надзвичайно різноплановою та багатою, що включає матеріальні пам'ятки (сакральні споруди, помешкання, одяг та прикраси, предмети побуту, ремесла, кулінарію, мистецтво тощо) та духовні (звичаї, традиції, фольклор, відомі історичні місця тощо).

Великий інтерес у туристів НПП «Сколівські Besкиди» викликають сакральні об'єкти, зокрема церкви та дзвіниці, що вирізняються своєю архітектурою, будівництвом, структурою тощо. У населених пунктах, що входять в зону діяльності НПП, збереглися унікальні за своєю архітектурою дерев'яні церкви так званого “бойківського” стилю. До прикладу дерев'яні церкви св. Пантелеймона з дзвіницею