

Розвиток соціального та емоційного інтелекту здобувачів вищої освіти з особливими освітніми потребами в інклюзивному освітньому середовищі
Старинська О. В., Співак Л. М., Ревуцька О. В.

Вступ

Інтенсифікація інтеграційних і глобалізаційних процесів в Європейському соціокультурному просторі актуалізує проблему модернізації всіх суспільних сфер і, першочергово, освітньої сфери, для кожної держави цього простору. Згідно Декларації про права людини і декларацій Організації Об'єднаних Націй, кожна людина має право на освіту, незважаючи на індивідуальні відмінності. Наголошено, що якісний доступ осіб із особливими освітніми потребами – осіб із фізичною чи розумовою неспроможністю до здобування освіти можливий лише в інклюзивному освітньому середовищі. Інклюзивна освіта є необхідною для забезпечення якісного доступу осіб із особливими потребами до здобування освіти. Інклюзивна освіта реалізується в умовах «мейнстрім» («основного потоку»), що передбачає адаптацію і проживання здобувачів із особливими потребами. Зміст, методи і стратегії освіти спрямовані на подолання бар'єрів для забезпечення справедливої участі здобувачів із особливими потребами у процесі навчання.¹⁴⁹

В Українській державі також ратифіковано міжнародні документи про забезпечення прав кожної особи за світовими стандартами освіти. В Законі України «Про освіту» задекларовано важливість створення необхідних умов для здобуття освіти особами з особливими освітніми потребами, зважаючи на їхні індивідуальні можливості.¹⁵⁰

¹⁴⁹ United Nations Office of the High Commissioner (OHCHR). 2016. “General Comment No. 4 On the Right to Inclusive Education.”

http://tbinternet.ohchr.org/_layouts/treatybodyexternal/Download.aspx?symbolno=CRPD/C/GC/4&Lang=en

¹⁵⁰ Закон України «Про вищу освіту»: [Електронний ресурс]. Режим доступу: <https://zakon2.rada.gov.ua/laws/show/1556-18>

В державних документах України наголошено, що якісний доступ особи з особливими освітніми потребами до здобування вищої освіти та її подальшої успішної соціалізації уможлиблюється лише за умови реалізації інклюзивної моделі освіти. Провідними для вітчизняної інклюзивної освіти є принципи недискримінації, толерантності, врахування багатоманітності кожної особи, важливість ефективного залучення і включення до освітнього процесу всіх його учасників. Основне завдання інклюзії – це створення спеціальних умов для відчуття кожною особою з особливими потребами своєї участі в освітніх, культурних і соціальних процесах на рівні з іншими учасниками.

Особам із особливими освітніми потребами необхідно надавати додаткову постійну /тимчасову підтримку в інклюзивному освітньому середовищі. Надання системи таких послуг особам із особливими освітніми потребами для реалізації їхнього права на освіту гарантується Українською державою. Інклюзивне освітнє середовище є системою умов і засобів для забезпечення спільного розвитку, виховання і навчання здобувачів освіти з особливими освітніми потребами, зважаючи на можливості кожного з них. Впровадження інклюзивної освіти спрямоване на подолання бар'єрів і налагодження дружніх взаємин між усіма учасниками освітнього процесу і підтримку здобувачів вищої освіти з особливими освітніми потребами. Важливим завданням інклюзії є створення і підтримка атмосфери прийняття відмінностей осіб із особливими освітніми потребами в групах закладів вищої освіти. В інклюзивному освітньому середовищі здобувачі освіти з особливими освітніми потребами соціалізуються успішніше. В цьому середовищі вони краще засвоюють моделі ефективної взаємодії з іншими учасниками освітнього процесу в групі та подальшої суспільної інтеграції.¹⁵¹

Важливість реалізації невідкладних державних завдань надає значущості дослідженням процесу соціально-психологічної адаптації здобувачів вищої освіти з особливими освітніми потребами та їхніх здатностей щодо успішності

¹⁵¹ Про інклюзивну освіту <https://mon.gov.ua/ua/tag/inklyuzivne-navchannya>

цього процесу, які інтегровано в соціальному й емоційному інтелекті. Тому, в умовах сьогодення вивчення питання про розвиток соціального й емоційного інтелекту здобувачів вищої освіти з особливими освітніми потребами набуває надзвичайної важливості для психологічної науки і педагогічної практики.

1. Характеристика соціального інтелекту здобувачів вищої освіти з особливими освітніми потребами

За нашим узагальненням, соціальний інтелект виступає як складний інтегрований комплекс здатностей особистості пізнавати різні соціальні явища, сприймати зовнішні групові стимули, отримувати нові знання про соціальні взаємодії; розуміти різні ситуації соціальних взаємодій; визначати емоції інших людей; розуміти прояви вербальної поведінкової експресії інших людей; розуміти прояви невербальної поведінкової експресії інших людей; виявляти емпатію до інших людей; прогнозувати свою поведінку та поведінку інших людей; здійснювати керівництво своєю поведінкою та поведінкою інших людей у ситуаціях спільних соціальних взаємодій; ефективно адаптуватися до різних ситуацій соціальних взаємодій; досягати успішного результату в ситуаціях спільних взаємодій із іншими людьми.¹⁵²

Для характеристики соціального інтелекту здобувачів вищої освіти з особливими потребами впродовж 2021 і 2022 років було проведено емпіричне дослідження. В дослідженні було дотримано всіх етичних норм. Контингент досліджуваних склали 224 здобувачі вищої освіти з особливими освітніми потребами. Вік досліджуваних – від 17 до 22 років. За статтю представлення досліджуваних є рівномірним. Базою дослідження стали заклади вищої освіти міст Києва, Кам'янець-Подільського і Бердянська (на цей час тимчасово переміщеного до міста Запоріжжя).

¹⁵² Старинська О. В. Проблема психологічної сутності понять «соціальний інтелект» та «емоційний інтелект»: науковий дискурс. *Наукові праці МАУП. Психологія*. 2022. Вип. 3(56). С. 40–44. <https://doi.org/10.32689/maup.psych.2022.3.6>

В емпіричному дослідженні використовувався тест соціального інтелекту Дж. Гілфорда і М. О'Саллівена¹⁵³, що адаптований О. Михайловою(Альошиною).

Тест складається з чотирьох субтестів, які сприяють визначенню рівнів загального показника соціального інтелекту особистості та його конструктів – її здатностей щодо розуміння: ситуацій взаємодій між іншими людьми у соціумі (субтест 1), проявів невербальної поведінкової експресії іншими людьми (субтест 2), проявів вербальної поведінкової експресії іншими людьми (субтест 3), а також здатностей щодо прогнозування поведінки інших людей (субтест 4).

В тесті досліджуваним пропонувалося спочатку уважно прочитати опис прикладу й інструкцію до кожного субтесту. Виконання завдань субтесту потрібно розпочинати лише після розуміння інструкції. Субтест 1 «Історії з завершенням» складається з 14 наборів сюжетних картинок. В кожному наборі на картинці зліва зображено певну ситуацію, а на картинках справа – її можливе вирішення. Субтест 2 «Групи експресії» містить 15 наборів сюжетних картинок. В кожному наборі на картинках зліва подано однаковий емоційний стан людини, а на одній із картинок справа – такий самий стан. Субтест 3 «Вербальна експресія» складається з 12 наборів фраз. В кожному наборі зліва описано фрагмент спілкування між двома людьми, а в одному з описів справа – ситуацію, що передбачає зовсім інший намір в її учасників. Субтест 4 «Історії з доповненням» складається з 14 наборів сюжетних картинок. Кожен набір містить три картинки й одну пропущену у верхньому рядку та чотири картинки у нижньому рядку, одну з яких можна розмістити замість пропущеної вгорі для доповнення поданої ситуації. Обробка результатів здійснюється за ключем.

Кількісні результати емпіричного дослідження рівнів загального показника соціального інтелекту здобувачів вищої освіти з особливими освітніми потребами подано на рис. 1.

¹⁵³ Guilford J. P. The nature of human intelligence. New York : McGraw-Hill, 1967. 538 p.

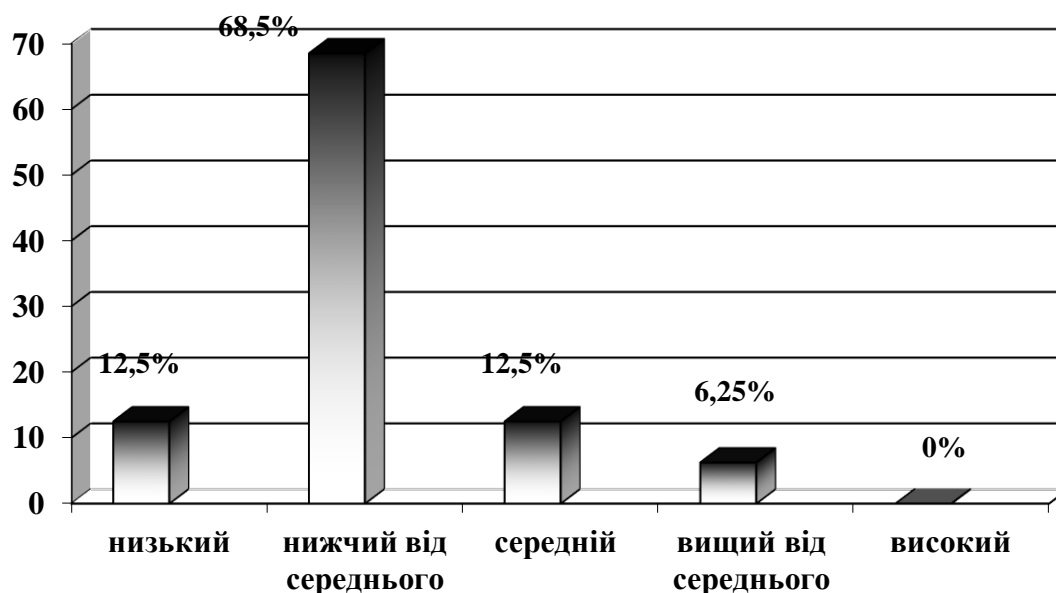


Рис. 1. Рівні загального показника соціального інтелекту здобувачів вищої освіти з особливими освітніми потребами

Як помітно з рис. 1, в найбільшій кількості досліджуваних (68,5%) встановлено нижчий від середнього рівень загального показника соціального інтелекту. Вони здатні пізнавати і розуміти поведінку інших людей настільки, щоб успішно вирішувати майже одну четверту частину ситуацій соціальних взаємодій із ними. В значно меншій кількості досліджуваних (12,5%) визначено середній рівень загального показника соціального інтелекту. Вони здатні пізнавати і розуміти поведінку інших людей настільки, щоб приймати успішні рішення майже в половині ситуацій соціальних взаємодій із ними. В такій же кількості досліджуваних (12,5%) виявлено низький рівень загального показника соціального інтелекту. Вони здатні пізнавати і розуміти поведінку інших людей настільки, щоб приймати успішні рішення лише в окремих ситуаціях взаємодій із ними в соціумі. В найменшій кількості досліджуваних (6,25%) визначено середній рівень загального показника соціального інтелекту. Їх вирізняє здатність пізнавати і розуміти поведінку інших людей настільки, щоб успішно вирішувати майже три четверти частини ситуацій соціальних взаємодій із ними. Натомість високого рівня загального показника соціального інтелекту в досліджуваних не помічено.

Одержані результати щодо рівнів здатності здобувачів вищої освіти з особливими освітніми потребами розуміти соціальні взаємодії між іншими людьми презентовано на рис. 2.

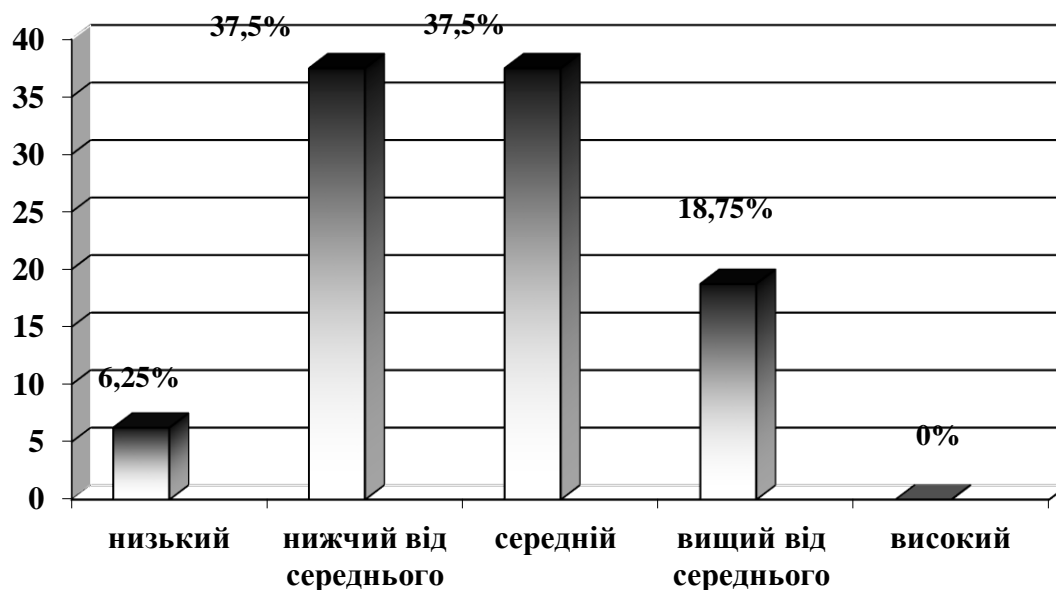


Рис. 2. Рівні здатності здобувачів вищої освіти з особливими освітніми потребами розуміти соціальні взаємодії між іншими людьми

Як видно з рис. 2, в найбільшій та однакової кількості досліджуваних (по 37,5%) виявлено середній і нижчий від середнього рівні здатності розуміти соціальні взаємодії між іншими людьми. Вони, відповідно, здатні правильно розуміти майже половину чи одну четверту частину ситуацій соціальних взаємодій між іншими людьми.

В меншій кількості досліджуваних (18,75%) встановлено вищий від середнього рівень здатності розуміти соціальні взаємодії між іншими людьми. Вони мають здатність правильно розуміти майже три четверти частини ситуацій соціальних взаємодій між іншими людьми. В найменшій кількості досліджуваних (6,25%) визначено низький рівень здатності розуміти соціальні взаємодії між іншими людьми. Вони здатні правильно розуміти лише окремі

ситуації соціальних взаємодій між іншими людьми. Високий рівень здатності розуміти соціальні взаємодії між іншими людьми в досліджуваних відсутній.

Здатність здобувачів вищої освіти з особливими освітніми потребами розуміти соціальні взаємодії між іншими людьми, згідно рівнів (вищого від середнього – майже в трьох четвертих частинах взаємодій, середнього – майже в половині взаємодій, нижчого від середнього – майже в одній четвертій частині взаємодій, низького – лише в окремих взаємодіях), виявляється в:

- передбаченні ними ймовірних дій і поведінки інших людей унаслідок аналізу ситуацій їхніх взаємодій;
- передбаченні ситуацій і подій завдяки правильному розумінню емоцій і намірів інших людей у взаємодіях;
- певному обсязі знань про соціальні норми і правила поведінки та намагання дотримуватися цих норм і правил;
- передбаченні ймовірних наслідків особистої поведінки в різних ситуаціях взаємодій із іншими людьми;
- правильному конструюванні стратегії особистої поведінки і дій для досягнення поставленої мети.

Одержані кількісні результати щодо рівнів здатності здобувачів вищої освіти з особливими освітніми потребами розуміти прояви невербальної поведінкової експресії інших людей висвітлено на рис. 3.

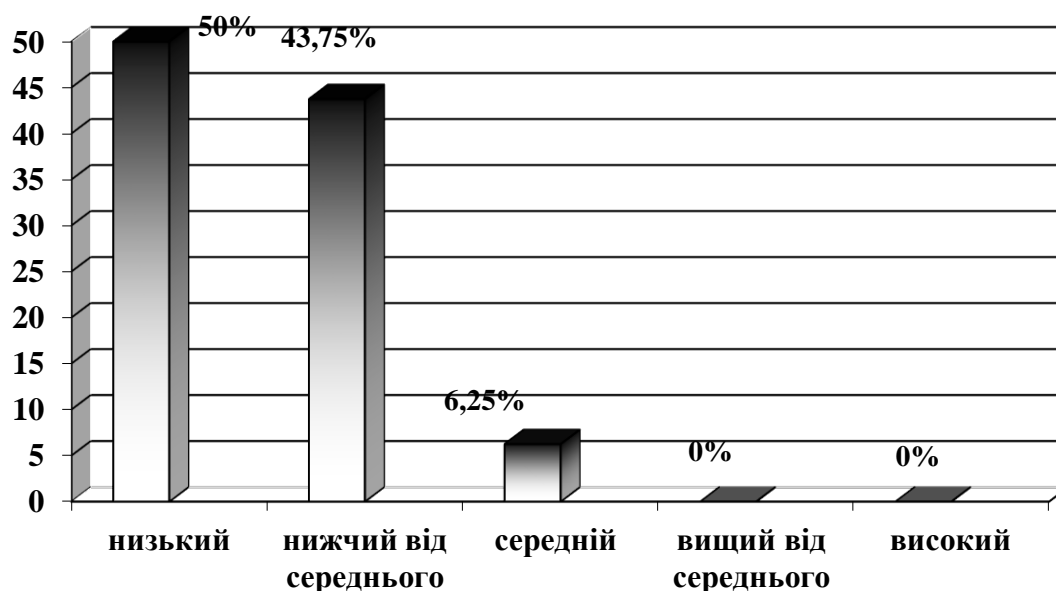


Рис. 3. Рівні здатності здобувачів вищої освіти з особливими освітніми потребами розуміти прояви невербальної поведінкової експресії інших людей

З рис. 3 видно, що в найбільшій кількості досліджуваних (50%) виявлено низький рівень здатності розуміти прояви невербальної поведінкової експресії в інших людей. Вони мають здатність правильно розуміти майже половину проявів невербальної поведінкової експресії в інших людей. В меншій кількості досліджуваних (43,75%) встановлено нижчий від середнього рівень здатності правильно розуміти прояви невербальної поведінкової експресії в інших людей. Вони здатні правильно розуміти майже одну четверту частину проявів невербальної поведінкової експресії в інших людей.

В найменшій кількості досліджуваних (6,25%) визначено низький рівень здатності розуміти прояви невербальної поведінкової експресії в інших людей. Вони здатні правильно розуміти лише окремі прояви невербальної поведінкової експресії в інших людей. В досліджуваних не зафіксовано вищий від середнього і високий рівні здатності розуміти прояви невербальної поведінкової експресії в інших людей.

Здатність здобувачів вищої освіти з особливими освітніми потребами розуміти прояви невербальної поведінкової експресії в інших людей, згідно рівнів (середнього – майже в половині взаємодій, нижчого від середнього –

майже в одній четвертій частині взаємодій, низького – лише в окремих взаємодіях), виявляється в:

- оцінюванні емоційних станів і намірів інших людей за їхніми жестами, позами й мімікою;
- емпатії й сенситивності щодо емоційних станів інших людей;
- управлінні своїми емоціями в різних соціальних взаємодіях;
- демонструванні своїх намірів і станів засобами міміки, жестів і поз.

Одержані кількісні результати щодо рівнів здатності здобувачів вищої освіти з особливими освітніми потребами розуміти прояви вербальної поведінкової експресії інших людей презентовано на рис. 4.

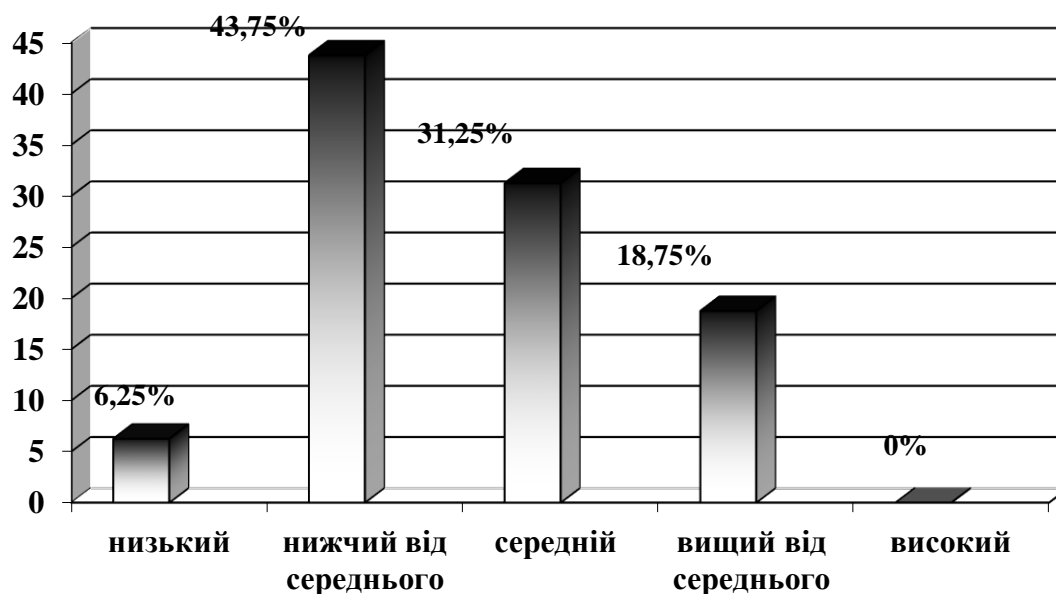


Рис. 4. Рівні здатності здобувачів вищої освіти з особливими освітніми потребами розуміти прояви вербальної поведінкової експресії інших людей

З рис. 4 видно, що в найбільшій кількості досліджуваних (43,75%) помічено нижчий від середнього рівень здатності розуміти прояви вербальної поведінкової експресії в інших людей. Вони здатні правильно розуміти майже одну четверту частину проявів вербальної поведінкової експресії в інших людей. В меншій кількості досліджуваних (31,25%) виявлено середній рівень здатності

розуміти прояви вербальної поведінкової експресії в інших людей. Вони здатні правильно розуміти майже половину проявів вербальної поведінкової експресії в інших людей.

В значно меншій кількості досліджуваних (18,75%) визначено вищий від середнього рівень здатності розуміти прояви вербальної поведінкової експресії в інших людей. Вони здатні правильно розуміти майже три чвертей частини проявів вербальної поведінкової експресії в інших людей. В найменшій кількості досліджуваних (6,25%) визначено низький рівень здатності правильно розуміти прояви вербальної поведінкової експресії в інших людей. Вони мають здатність правильно розуміти лише окремі прояви вербальної поведінкової експресії в інших людей. В досліджуваних не помічено високого рівня здатності розуміти прояви вербальної поведінкової експресії в інших людей.

Здатність здобувачів вищої освіти з особливими освітніми потребами розуміти прояви вербальної поведінкової експресії в інших людей, згідно рівнів (вищого від середнього – майже в трьох чвертях частинах взаємодій, середнього – майже в половині взаємодій, нижчого від середнього – майже в одній чвертій частині взаємодій, низького – лише в окремих взаємодіях), виявляється у:

- правильному трактуванні смислу різних комунікацій між людьми;
- рольовій пластичності;
- виборі доцільної ролі й тону в соціальних взаємодіях.

Одержані кількісні результати щодо рівнів здатності здобувачів вищої освіти з особливими освітніми потребами прогнозувати поведінку інших людей презентовано на рис. 5.

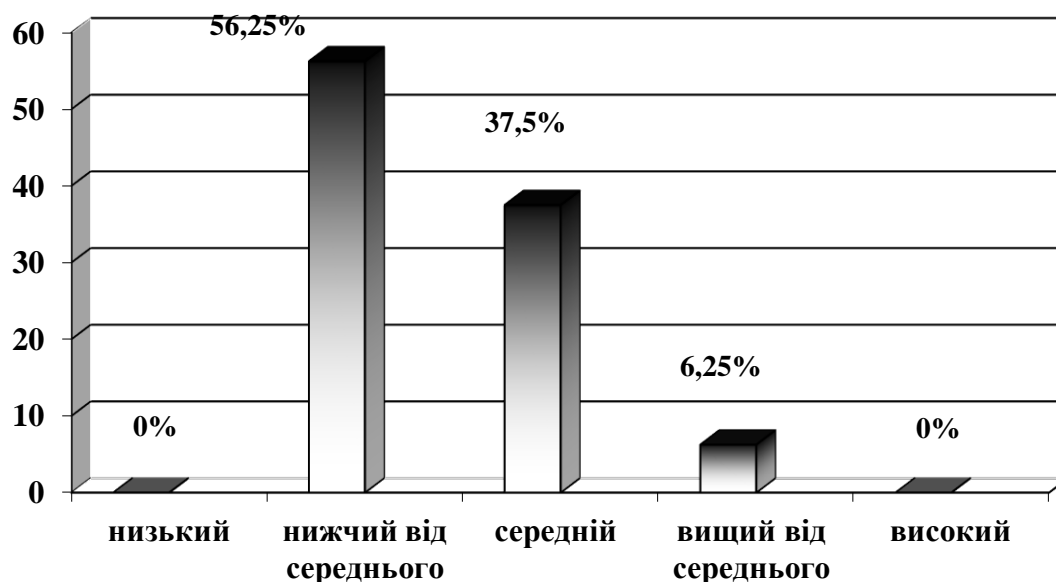


Рис. 5. Рівні здатності здобувачів вищої освіти з особливими освітніми потребами прогнозувати поведінку інших людей

Як помітно з рис. 5, в найбільшій кількості досліджуваних (56,25%) виявлено нижчий від середнього рівень здатності прогнозувати поведінку інших людей. Вони здатні правильно прогнозувати поведінку інших людей в майже одній четвертій частині соціальних взаємодій. В меншій кількості досліджуваних (37,5%) встановлено середній рівень здатності прогнозувати поведінку інших людей. Вони здатні правильно прогнозувати поведінку інших людей в майже половині ситуацій соціальних взаємодій.

В найменшій кількості досліджуваних (6,25%) зафіксовано вищий від середнього рівень здатності прогнозувати поведінку інших людей. Вони здатні правильно прогнозувати поведінку інших людей в майже трьох четвертих частинах соціальних взаємодій. В досліджуваних не зафіксовано високого і низького рівнів здатності прогнозувати поведінку інших людей.

Здатність здобувачів вищої освіти з особливими освітніми потребами прогнозувати поведінку інших людей, згідно рівнів (вищого від середнього – майже в трьох четвертих частинах взаємодій, середнього – майже в половині

взаємодій, нижчого від середнього – майже в одній четвертій частині взаємодій), виявляється у:

- правильному аналізі складних соціальних взаємодій між людьми;
- розумінні логіки розвитку і змінювання соціальної взаємодії, якщо до неї долучаються нові люди;
- розумінні чинників поведінки і передбаченні ймовірних наслідків своєї подальшої поведінки;
- розумінні чинників поведінки і передбаченні ймовірних наслідків подальшої поведінки інших людей.

2. Характеристика емоційного інтелекту здобувачів вищої освіти з особливими освітніми потребами

За нашим узагальненням, емоційний інтелект є складним інтегрованим комплексом здатностей особистості пізнавати, розуміти, диференціювати та усвідомлювати власні емоції та емоції інших людей; застосовувати емоції з метою інтенсифікації свого мислення; використовувати особисті знання про прояви емоцій іншими людьми для встановлення чинників і підвищення ефективності вирішення різних ситуацій соціальних взаємодій; здійснювати усвідомлене регулювання власними емоціями.¹⁵⁴

Для характеристики емоційного інтелекту здобувачів вищої освіти з особливими потребами впродовж 2021 і 2022 років проводилося емпіричне дослідження із дотриманням усіх етичних норм. Контингент досліджуваних віком 17-22 рр. склали 224 здобувачі вищої освіти з особливими освітніми потребами. Представлення досліджуваних за статтю – рівномірне. База дослідження – заклади вищої освіти міст Києва, Кам'янця-Подільського і Бердянська (на цей час тимчасово переміщеного до міста Запоріжжя).

¹⁵⁴ Старинська О. В. Проблема психологічної сутності понять «соціальний інтелект» та «емоційний інтелект»: науковий дискурс. *Наукові праці МАУП. Психологія*. 2022. Вип. 3(56). С. 40–44. <https://doi.org/10.32689/maup.psych.2022.3.6>

В емпіричному дослідженні застосовувався тест оцінки емоційного інтелекту Н. Холла¹⁵⁵, що дозволяє вивчити такі здатності особистості: розуміти ставлення інших людей, які виявляються в їхніх емоціях; регулювати власні емоції завдяки прийняттю рішень. Тест складається з тридцяти тверджень, які належать до п'яти шкал, що визначають такі показники емоційного інтелекту: емоційну обізнаність особистості (1 шкала); управління своїми емоціями, точніше емоційну неригідність (2 шкала); самомотивацію, точніше здатність довільного управління власними емоціями (3 шкала); емпатію (4 шкала); розпізнавання емоцій інших людей (5 шкала).

Згідно інструкції, досліджуваним пропонувалося уважно прочитати всі твердження, які висвітлюють різні сторони їхнього життя і визначити ступінь своєї згоди з кожним твердженням.

Кількісні результати емпіричного дослідження рівнів загального показника емоційного інтелекту здобувачів вищої освіти з особливими освітніми потребами подано на рис. 6.

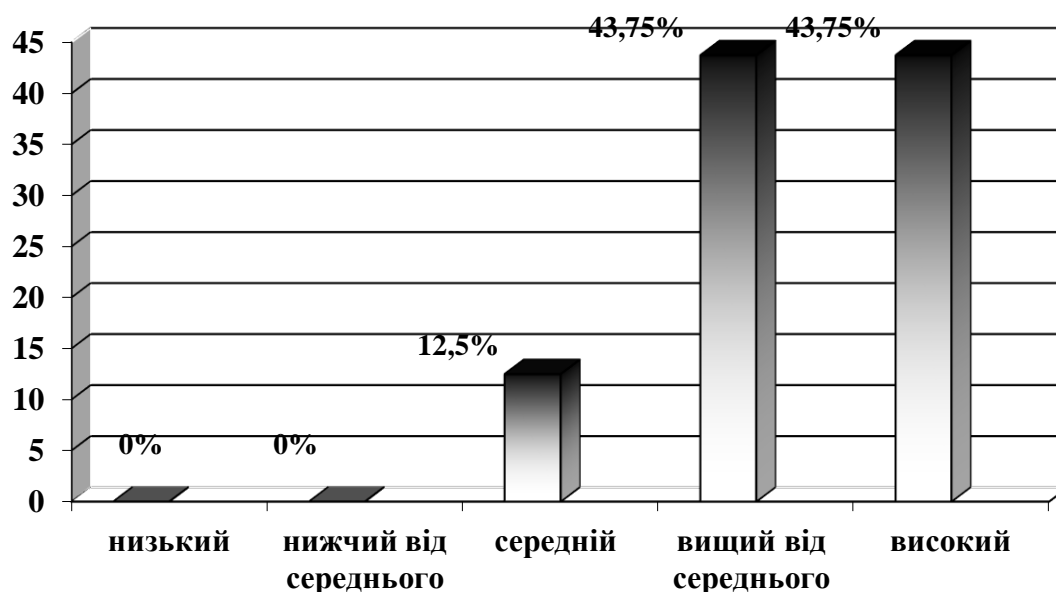


Рис. 6. Рівні загального показника емоційного інтелекту здобувачів вищої освіти з особливими освітніми потребами

¹⁵⁵ Goleman D. Emotional intelligence. New York : Bantam Books, 1995. 386 p.

Як видно з рис. 6, найбільша й однакова кількість досліджуваних (по 43,75%) вирізняються високим і вищим від середнього рівнями загального показника емоційного інтелекту. На їхню думку, вони мають досить великий обсяг знань про емоції та їхні прояви в інших людей, є емпатійними, здатні правильно визначати прояви емоцій іншими людьми і регулювати власними емоціями в багатьох ситуаціях соціальних взаємодій. Значно менша кількість досліджуваних (12,5%) характеризується середнім рівнем загального показника емоційного інтелекту. За їхніми уявленнями, вони мають достатній обсяг знань про емоції та їхні прояви в інших людей, є досить емпатійними, здатні правильно визначати прояви емоцій в інших людей і регулювати свої емоції майже в половині соціальних взаємодіях. Натомість низького і нижчого від середнього рівнів загального показника емоційного інтелекту в досліджуваних не встановлено.

Одержані результати щодо рівнів емоційної обізнаності здобувачів вищої освіти з особливими освітніми потребами презентовано на рис. 7.

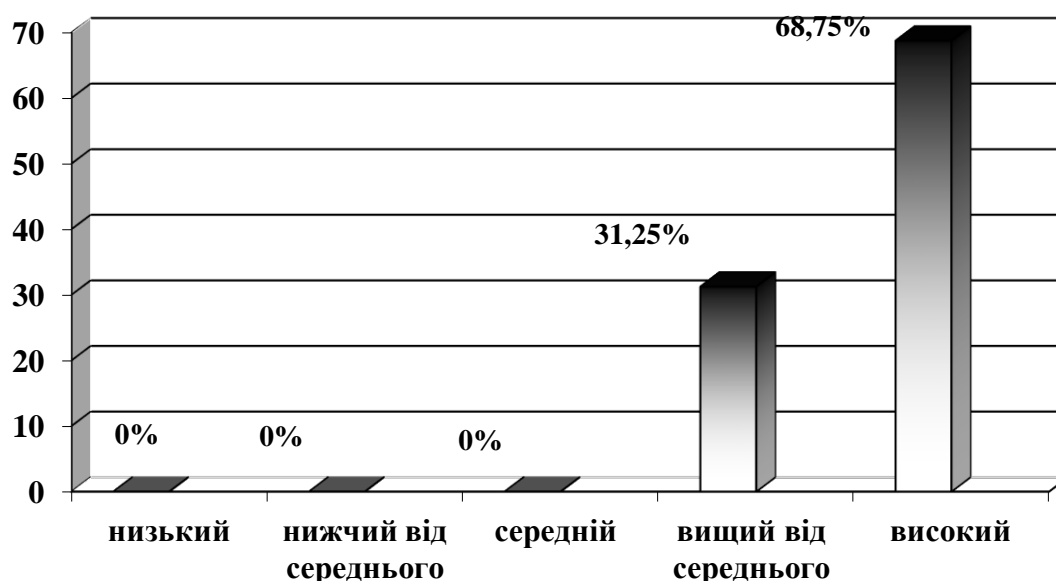


Рис. 7. Рівні емоційної обізнаності здобувачів вищої освіти з особливими освітніми потребами

Як видно з рис. 7, найбільшу кількість досліджуваних (68,75%) вирізняє високий рівень емоційної обізнаності. Вони вважають, що володіють досить великим обсягом знань про емоції та їх види; добре усвідомлюють потребу змінювати себе, зважаючи на власні негативні емоції; а також здатні помічати й усвідомлювати зміни власних емоційних станів в багатьох ситуаціях соціальних взаємодій. Значно менша кількість досліджуваних (31,25%) характеризується вищим від середнього рівнем емоційної обізнаності. На їх погляд, вони володіють достатнім обсягом знань про емоції та види емоційних станів; достатньою мірою усвідомлюють потребу щодо власного змінювання, з огляду на свої негативні емоційні стани; а також здатні помічати й розуміти зміни своїх емоційних станів. Водночас у досліджуваних не виявлено низького, нижчого від середнього і середнього рівнів емоційної обізнаності.

Емоційна обізнаність здобувачів вищої освіти з особливими освітніми потребами, згідно рівнів (високого – майже в усіх ситуаціях соціальних взаємодій, вищого від середнього – майже в трьох четвертих частинах ситуацій соціальних взаємодій), виявляється в здатностях:

- застосовувати позитивні й негативні емоції як джерело знань для власних вчинків;
- використовувати негативні емоції для розуміння того, що потрібно змінити у власному житті;
- спостерігати за зміною власних емоцій і почуттів;
- аналізувати чинники появи негативних емоцій у вільний час;
- розуміти значення позитивних емоцій для доброго самопочуття;
- усвідомлювати значення справжніх емоцій для управління життям.

Одержані кількісні результати щодо рівнів управління своїми емоціями в здобувачів вищої освіти з особливими освітніми потребами подано на рис. 8.

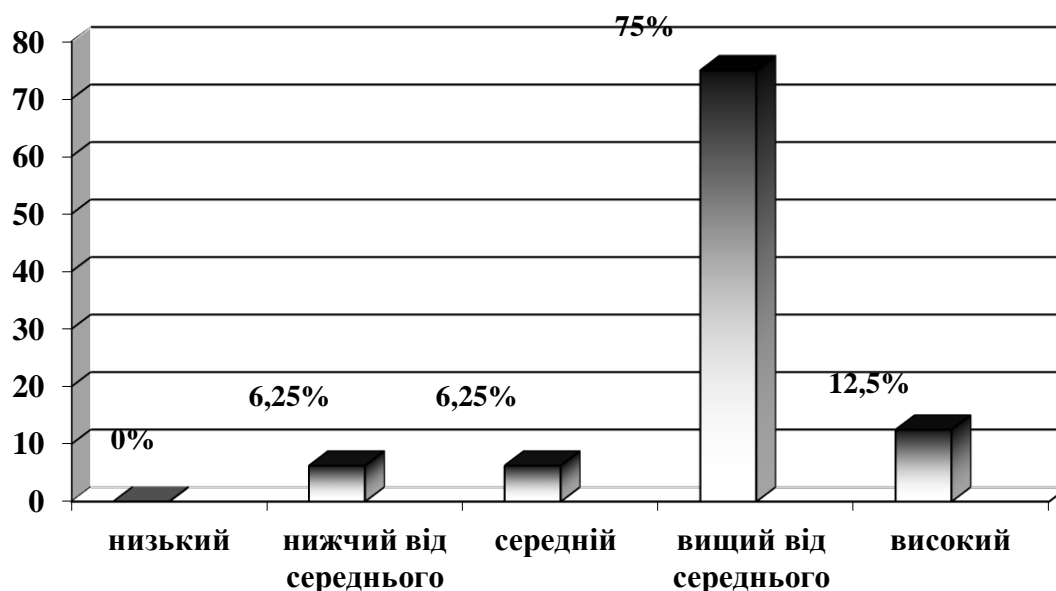


Рис. 8. Рівні управління своїми емоціями в здобувачів вищої освіти з особливими освітніми потребами

З рис. 8 помітно, що значну кількість досліджуваних (75%) характеризує вищий від середнього рівень управління своїми емоціями. На їх думку, вони здатні управляти своїми емоціями майже трьох четвертих ситуаціях соціальних взаємодіях. Меншу кількість досліджуваних (12,5%) вирізняє високий рівень управління своїми емоціями. На їх погляд, вони здатні управляти своїми емоціями майже в усіх ситуаціях соціальних взаємодій. Найменшу кількість досліджуваних (по 6,25%) описують середній і нижчий від середнього рівні управління своїми емоціями. Вони вважають, що здатні управляти своїми емоціями майже в половині чи одній четвертій частині ситуацій соціальних взаємодій, відповідно. В досліджуваних відсутній низький рівень управління своїми емоціями.

Управління своїми емоціями здобувачами вищої освіти з особливими освітніми потребами, згідно рівнів (високого – майже в усіх ситуаціях соціальних взаємодій, вищого від середнього – майже в трьох четвертих частинах ситуацій соціальних взаємодій, середнього – майже в половині ситуацій соціальних взаємодій, нижчого від середнього – майже в одній четвертій частині ситуацій соціальних взаємодій), виявляється в здатностях:

- залишатися спокійними в ситуаціях натиску ззовні;
- простежувати власне самопочуття;
- легко втамувати свої емоції після того, як що-небудь їх засмутило;
- не зосереджуватися тривалий час на негативних емоціях;
- легко відключатися від переживань щодо неприємностей.

Одержані кількісні результати щодо рівнів самомотивації здобувачів вищої освіти з особливими освітніми потребами подано на рис. 9.

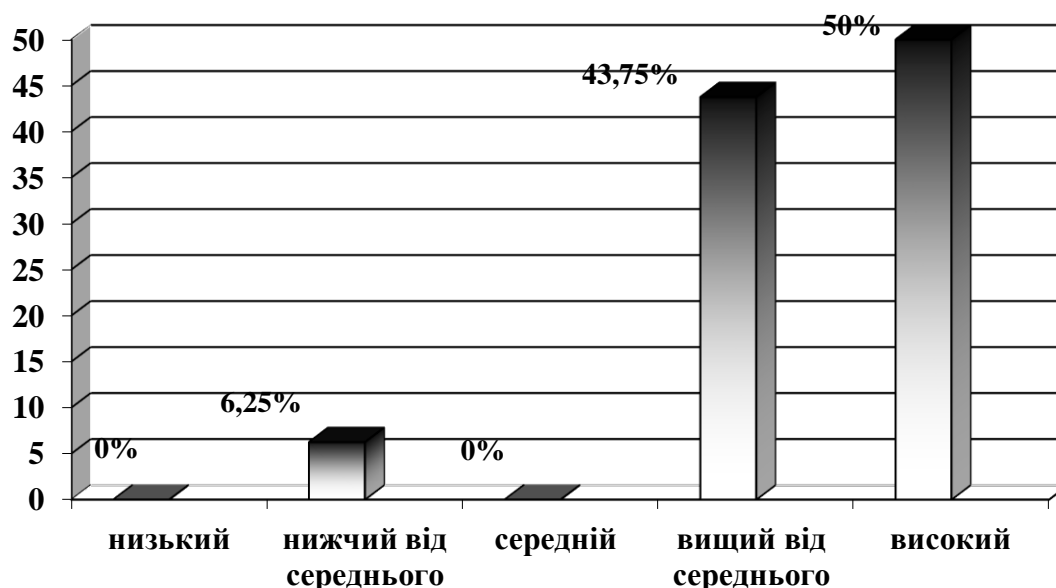


Рис. 9. Рівні самомотивації здобувачів вищої освіти з особливими освітніми потребами

З рис. 9 помітно, що значну кількість досліджуваних (50%) характеризує високий рівень довільного управління своїми емоціями. На їхню думку, вони здатні довільно управляти своїми емоціями майже в усіх ситуаціях соціальних взаємодій. Меншу кількість досліджуваних (43,75%) вирізняє вищий від середнього рівень довільного управління своїми емоціями. Вони вважають, що здатні довільно управляти своїми емоціями майже в трьох четвертих частинах ситуацій соціальних взаємодій. Найменшу кількість досліджуваних (6,25%) описує нижчий від середнього рівень довільного управління своїми емоціями. На їх погляд, вони здатні довільно управляти своїми емоціями майже в одній

четвертій частині ситуацій соціальних взаємодій. Відсутні в досліджуваних низький і середній рівні довільного управління своїми емоціями.

Довільне управління своїми емоціями здобувачами вищої освіти з особливими освітніми потребами, згідно рівнів (високого – майже в усіх ситуаціях соціальних взаємодій, вищого від середнього – майже в трьох четвертих частинах ситуацій соціальних взаємодій, нижчого від середнього – майже в одній четвертій частині ситуацій соціальних взаємодій), виявляється в здатностях:

- за потреби, зберігати спокій і зосередженість, щоб діяти згідно життєвих вимог;
- за необхідності, активізувати в себе появу позитивних емоцій;
- бути стійкими перед різними перешкодами;
- легко змінювати власний стан на спокійний і зосереджений;
- легко позбуватися власних негативних переживань.

Одержані кількісні результати щодо рівнів емпатії здобувачів вищої освіти з особливими освітніми потребами презентовано на рис. 10.

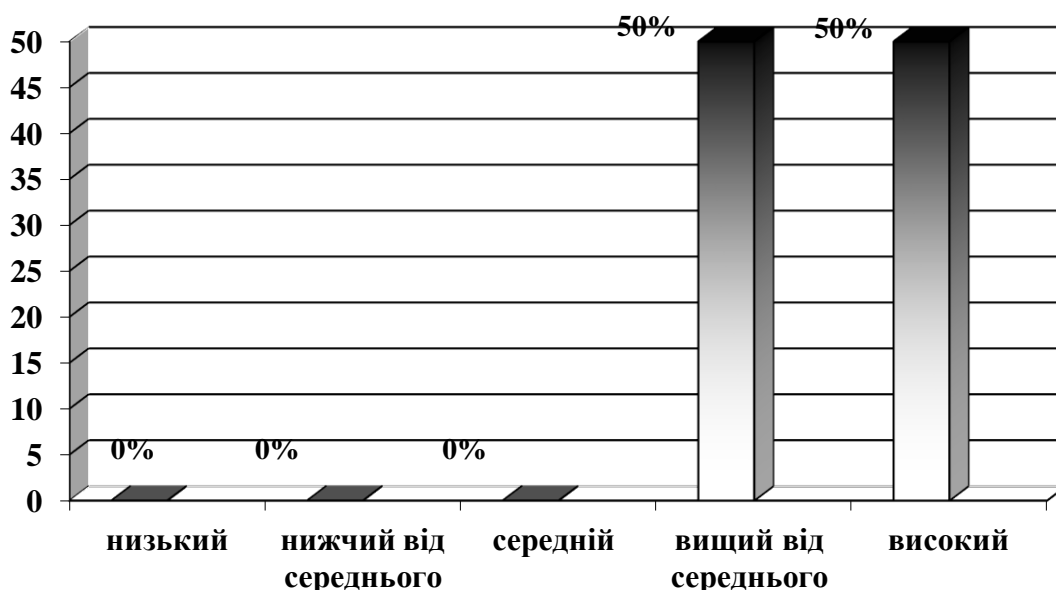


Рис. 10. Рівні емпатії здобувачів вищої освіти з особливими освітніми потребами

Як помітно з рис. 10, найбільшу й однакову кількість досліджуваних (по 50%) вирізняє вищий від середнього і високий рівні емпатії. На їхню думку, вони здатні виявляти емпатію в майже трьох четвертих частинах (вищий від середнього рівень) чи майже в усіх (високий рівень) ситуаціях соціальних взаємодій. Натомість середнього, нижчого від середнього і низького рівнів емпатії в досліджуваних не встановлено.

Емпатія здобувачів вищої освіти з особливими освітніми потребами, згідно рівнів (вищого від середнього – майже в трьох четвертих частинах ситуацій соціальних взаємодій, високого – майже в усіх ситуаціях соціальних взаємодій), виявляється у:

- здатності слухати про складні питання, що турбують інших людей;
- чутливості до емоційних потреб інших людей;
- доброму розумінні навіть прихованих емоцій інших людей;
- правильному розпізнаванні емоцій інших людей за їхнім виразом обличчя;
- правильному розумінні знаків спілкування, які свідчать про потреби інших людей;
- правильному налаштуванні на емоції інших людей.

Одержані кількісні дані щодо рівнів розпізнавання емоцій інших людей здобувачами вищої освіти з особливими освітніми потребами подано на рис. 11.

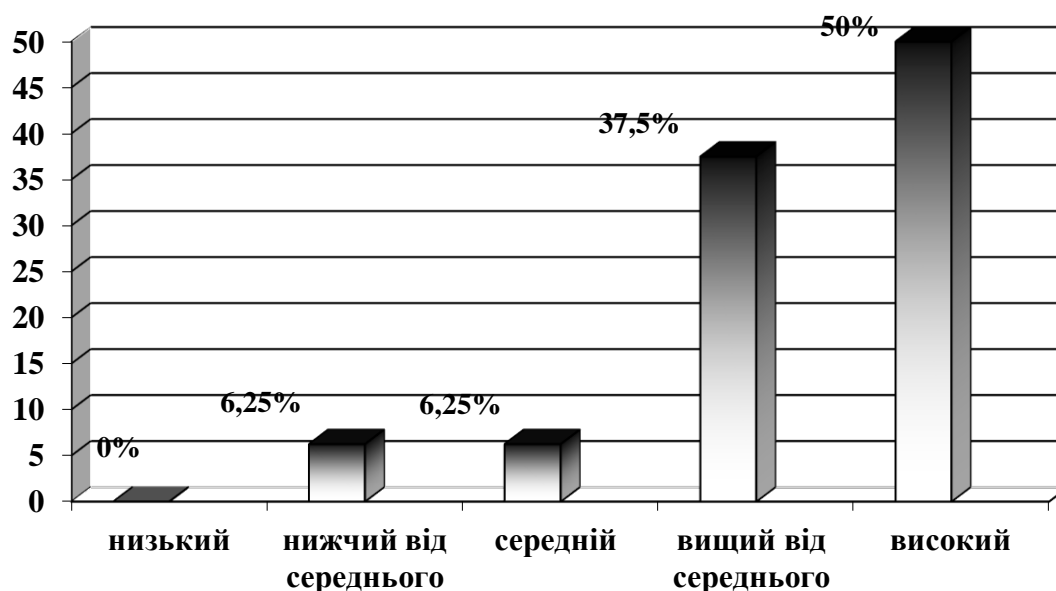


Рис. 11. Рівні розпізнавання емоцій інших людей здобувачами вищої освіти з особливими освітніми потребами

Як видно з рис. 11, найбільшу кількість досліджуваних (50%) вирізняє високий рівень розпізнавання емоцій інших людей. Вони вважають, що здатні правильно розпізнати емоції інших людей майже в усіх ситуаціях соціальних взаємодій. Менша кількість досліджуваних (37,5%) характеризується вищим від середнього рівнем розпізнавання емоцій інших людей. На їх погляд, вони здатні правильно розпізнати емоції інших людей майже в трьох четвертих ситуаціях соціальних взаємодій. Найменша кількість досліджуваних (по 6,25%) мають середній і нижчий від середнього рівні розпізнавання емоцій інших людей. На їхню думку, вони здатні правильно розпізнати емоції інших людей майже в половині чи одній четвертій частині ситуацій соціальних взаємодій, відповідно. Низького рівня розпізнавання емоцій інших людей у досліджуваних не має.

Здатність здобувачів вищої освіти з особливими освітніми потребами розпізнавати емоції інших людей, згідно рівнів (високого – майже в усіх ситуаціях соціальних взаємодій, вищого від середнього – майже в трьох четвертих частинах ситуацій соціальних взаємодій, середнього – майже в половині ситуацій соціальних взаємодій, нижчого від середнього – майже в одній четвертій частині ситуацій соціальних взаємодій), виявляється у:

- здатності заспокоїти інших людей;
- адекватному реагуванні на емоції й настрої інших людей;
- впевненості в тому, що інші люди вважають їх хорошими знавцями людських емоційних проявів і переживань;
- здатності надавати добрі поради іншим людям;
- здатності допомагати іншим людям застосовувати свої спонукання для досягнення поставлених цілей.

3. Характеристика зв'язків між компонентами соціального та емоційного інтелекту здобувачів вищої освіти з особливими освітніми потребами

Ймовірна схожість змістового наповнення між багатьма компонентами соціального й емоційного інтелекту здобувачів вищої освіти з особливими освітніми потребами спонукала нас до вивчення зв'язків між ними. Визначенню сили і характеру зв'язків компонентів соціального інтелекту з компонентами емоційного інтелекту здобувачів вищої освіти з особливими освітніми потребами сприяло використання коефіцієнта кореляції Пірсона r ¹⁵⁶. Значення коефіцієнта кореляції Пірсона r для $p \leq 0,01$ позначено так *, натомість для $p \leq 0,05$ позначено ** та виділено напівжирним шрифтом.

Одержані результати про кореляційні зв'язки компонентів соціального й емоційного інтелекту здобувачів вищої освіти з особливими освітніми потребами висвітлено в табл. 1.

Таблиця 1

Зв'язки компонентів соціального інтелекту з компонентами емоційного інтелекту здобувачів вищої освіти з особливими освітніми потребами

Компоненти емоційного інтелекту	Компоненти соціального інтелекту			
	здатність розуміти	здатність розуміти	здатність розуміти	здатність прогнозувати

¹⁵⁶ Руденко В. М., Руденко Н. М. Математичні методи в психології. Київ : «Академвидав», 2009. 384 с.

	життєві ситуації інших людей	прояви невербальної поведінкової експресії	прояви вербальної поведінкової експресії	поведінку інших людей
емоційна обізнаність	0,17743*	0,09591	0,06542	0,57977*
управління своїми емоціями	-0,7414*	-0,21063*	-0,5953*	-0,4739*
самотивація	-0,3504*	0,1381**	-0,3881*	-0,1415**
емпатія	0,06257	-0,04229	0,28609*	0,33871*
розпізнавання емоцій інших людей	0,0794	-0,14929**	0,07905	0,1878*

Як видно з табл. 1, багато компонентів соціального та емоційного інтелекту здобувачів вищої освіти з особливими освітніми потребами статистично значущо пов'язані між собою.

Спочатку розглянуто зв'язки першого компонента соціального інтелекту досліджуваних – здатності розуміти життєві ситуації інших людей із їхніми компонентами емоційного інтелекту.

Так, прямим і сильним є зв'язок між здатністю розуміти життєві ситуації інших людей та емоційною обізнаністю досліджуваних ($r=0,17743^*$). Встановлений зв'язок засвідчує, що вони здатні передбачати ймовірні дії й поведінку, як власну, так і інших людей завдяки аналізу й спостереженню за позитивними і негативними емоціями в себе й інших людей, а також здатності застосовувати знання про позитивні й негативні емоції для прогнозування власних учинків і зміни своєї поведінки.

Зворотнім і сильним виявився зв'язок між здатністю досліджуваних розуміти життєві ситуації інших людей і управлінням ними власними емоціями ($r=-0,7414^*$). Виявлений зв'язок свідчить про те, що передбаченню наступних ймовірних дій і поведінки інших людей, а також власних, їм перешкоджає неформована здатність зберігати спокій за умови зовнішнього тиску, труднощі контролю за власним самопочуттям і позбавленням від переживання негативних емоцій.

Зворотнім і сильним є зв'язок між здатністю досліджуваних розуміти життєві ситуації інших людей і самомотивацією ($r=-0,3504^*$). Встановлений зв'язок засвідчує те, що вони мають труднощі з передбаченням ймовірних дій і поведінки інших людей, а також і своїх, унаслідок недостатньої довільності в управлінні своїми емоціями, несформованої здатності наполегливо долати перешкоди і досить швидко зосереджуватися.

Зафіксовано слабкий зв'язок між здатністю досліджуваних розуміти життєві ситуації інших людей і емпатією ($r=0,06257$). Відсутність значущого зв'язку між цими компонентами означає те, що передбаченню наступних дій і поведінки, як власних, так і інших людей, може заважати надмірна чутливість до емоційних потреб інших людей, правильне розуміння емоцій інших людей за їхнім виразом обличчя і налаштування на їхні емоції.

Слабкий зв'язок встановлено між здатністю досліджуваних розуміти життєві ситуації інших людей і розпізнаванням їхніх емоцій ($r=0,0794$). Слабкість зв'язку між цими компонентами дозволяє зробити висновок про те, що передбачення ймовірних дій і поведінки, як своїх, так і інших людей, може ускладнюватися внаслідок недостатньо сформованих здатностей заспокоїти інших людей, надавати їм добрі поради і допомагати їм використовувати власні спонукання для досягнення поставлених життєвих цілей, а також не завжди адекватного реагування на прояви емоції й настрої інших людей.

Нижче схарактеризовано зв'язки між другим компонентом соціального інтелекту досліджуваних, здатністю розуміти прояви невербальної поведінкової експресії інших людей та компонентами їхнього емоційного інтелекту.

Встановлено, що слабким є зв'язок між здатністю розуміти прояви невербальної поведінкової експресії інших людей та емоційною обізнаністю досліджуваних ($r=0,09591$). Слабкість зв'язку між цими компонентами означає, що оцінювання емоційних станів і намірів інших людей за їхніми жестами, позами й мімікою ускладнюється внаслідок недостатнього обсягу знань досліджуваних про значення позитивних і негативних емоцій у житті людей, а

також унаслідок наявних труднощів щодо аналізу і спостереження за проявами позитивних і негативних емоцій, як своїми, так і в інших людей.

Зворотнім і сильним виявився зв'язок між здатністю досліджуваних розуміти прояви невербальної поведінкової експресії інших людей і управлінням ними власними емоціями ($r=-0,21063^*$). Встановлений зв'язок засвідчує те, що правильному оцінюванню емоційних станів і намірів інших людей за їхніми жестами, позами і мімікою заважають труднощі досліджуваних щодо самоспостережень за власним самопочуттям, їхня нездатність впоратися з негативними емоціями внаслідок сумних подій та недостатня сформованість здатності зберігати спокій у ситуаціях зовнішнього натиску.

Прямим і досить сильним є зв'язок здатності досліджуваних розуміти прояви невербальної поведінкової експресії інших людей із самомотивацією ($r=0,1381^{**}$). Виявлений зв'язок дозволив зробити висновок про те, що досліджувані здатні оцінювати емоційні стани і наміри інших людей за їхніми невербальними проявами завдяки довільній саморегуляції власних емоційних станів і досить швидкій зосередженості на певних об'єктах.

Слабким є зв'язок здатності досліджуваних розуміти прояви невербальної поведінкової експресії інших людей із їхньою емпатією ($r=-0,04229$). Наявність слабого зв'язку між цими компонентами засвідчує те, що несформована у досліджуваних здатність правильно розуміти прояви невербальної поведінкової експресії інших людей зумовлюється розвиненою емпатією і надмірною чутливістю до емоційних потреб інших людей.

Зворотнім і досить сильним виявився зв'язок здатності досліджуваних розуміти прояви невербальної поведінкової експресії інших людей із здатністю розпізнавати їхні емоції ($r=-0,14929^{**}$). Виявлений зв'язок свідчить про те, що досліджуваним складно розуміти прояви невербальної поведінкової експресії інших людей унаслідок невпевненості в думці про них, як хороших знавців людських емоційних проявів і переживань.

Нижче висвітлено зв'язки між третім компонентом соціального інтелекту досліджуваних – здатністю розуміти прояви вербальної поведінкової експресії інших людей та компонентами їхнього емоційного інтелекту.

Слабким виявився зв'язок між здатністю розуміти прояви вербальної поведінкової експресії інших людей та емоційною обізнаністю досліджуваних ($r=0,06542$). Виявлений зв'язок означає, що здатність досліджуваних розуміти прояви вербальної поведінкової експресії інших людей не залежить від їхніх знань про прояви позитивних й негативних емоцій у інших людей і здатності аналізувати чинники появи негативних емоцій у вільний час.

Зворотнім і сильним є зв'язок між здатністю досліджуваних розуміти прояви вербальної поведінкової експресії інших людей і управлінням ними власними емоціями ($r=-0,5953^*$). Встановлений зв'язок свідчить про те, що розуміння досліджуваними проявів вербальної поведінкової експресії інших людей не залежить від їхньої здатності подолати негативні емоції після впливу сумних подій, зберігати спокій у ситуаціях натиску ззовні.

Зворотнім і сильним є зв'язок здатності досліджуваних розуміти прояви вербальної поведінкової експресії інших людей із самомотивацією ($r=-0,3881^*$). Виявлений зв'язок засвідчує, що здатність досліджуваних правильно розуміти вербальні прояви поведінкової експресії інших людей не зумовлюється їхньою здатністю доволно регулювати свої емоційні стани, зберігати спокій і залишатися зосередженими за необхідних життєвих потреб.

Прямим і сильним виявився зв'язок здатності досліджуваних розуміти прояви вербальної поведінкової експресії інших людей із їхньою емпатією ($r=0,28609^*$). Наявність такого зв'язку означає, що здатність досліджуваних правильно розуміти прояви вербальної поведінкової експресії інших людей залежить від їхнього високого рівня емпатії й чутливості до емоційних потреб інших людей, доброго розуміння навіть прихованих у них емоцій.

Слабким є зв'язок здатності досліджуваних розуміти прояви вербальної поведінкової експресії інших людей із здатністю розпізнавати їхні емоції ($r=0,07905$). Встановлений зв'язок свідчить про те, що здатність досліджуваних

розуміти вербальні прояви поведінкової експресії інших людей не залежить від їхньої здатності заспокоювати інших людей і давати їм добрі поради.

Нижче описано зв'язки між четвертим компонентом соціального інтелекту досліджуваних – здатністю прогнозувати поведінку інших людей та компонентами їхнього емоційного інтелекту.

Прямим і сильним є зв'язок між здатністю досліджуваних прогнозувати поведінку інших людей та їхньою емоційною обізнаністю ($r=0,57977^*$). Визначений зв'язок означає те, що прогнозування досліджуваними ймовірної поведінки інших людей зумовлено їхніми знаннями про значення позитивних і негативних емоцій у житті людини, здатністю аналізувати чинники появи негативних емоцій у людей, а також здатністю спостерігати й аналізувати прояви позитивних і негативних емоцій в інших людей.

Зворотнім і сильним є зв'язок між здатністю досліджуваних прогнозувати поведінку інших людей і управлінням ними власними емоціями ($r=-0,4739^*$). Виявлений зв'язок свідчить про те, що здатність досліджуваних прогнозувати поведінку інших людей не залежить від їхньої здатності регулювати власні емоційні стани, особливо негативні, а також здатності залишатися спокійними у ситуаціях із наявним зовнішнім натиском.

Зворотнім і досить сильним виявився зв'язок здатності досліджуваних прогнозувати поведінку інших людей із їхньою самомотивацією ($r=-0,1415^{**}$). Визначений зв'язок означає, що здатність досліджуваних прогнозувати поведінку інших людей не зумовлено їхньою здатністю довільно регулювати власні емоційні прояви і досить швидко зосереджуватися на певних об'єктах.

Прямим і сильним є зв'язок здатності досліджуваних прогнозувати поведінку інших людей із їхньою емпатією ($r=0,33871^*$). Виявлений зв'язок означає те, що здатність досліджуваних прогнозувати поведінку інших людей залежить від їхнього хорошого розуміння навіть прихованих емоцій інших людей, правильного розпізнавання емоцій за виразом обличчя інших людей, чутливості до емоційних потреб інших людей і правильного розуміння знаків спілкування щодо емоційних потреб інших людей.

Прямим і сильним є зв'язок здатності досліджуваних прогнозувати поведінку інших людей зі здатністю розпізнавати їхні емоції ($r=0,1878^*$). Визначений зв'язок свідчить про те, що здатність досліджуваних прогнозувати ймовірну поведінку інших людей зумовлено їхньою здатністю давати добрі поради і допомагати іншим людям застосовувати свої спонування для досягнення поставлених цілей.

Думаємо, що визначені особливості зв'язків компонентів соціального й емоційного інтелекту зумовлені суб'єктивними оцінками досліджуваними своїх здатностей емоційного інтелекту, що передбачено інструкцією до тесту, на противагу тесту соціального інтелекту.

Висновки

Соціальний і емоційний інтелект особистості – це складні інтегровані комплекси її здатностей пізнавати і розуміти поведінку й емоції відповідно, як щодо себе, так і інших людей, що сприяють успішному вирішенню соціальних взаємодій. Внаслідок проведеного емпіричного дослідження визначено й описано рівні загальних показників соціального й емоційного інтелекту здобувачів вищої освіти з особливими освітніми потребами, рівні їхніх компонентів та кореляційні зв'язки між ними.

Так, щодо загального показника соціального інтелекту виявлено найбільшу кількість досліджуваних із нижчим від середнього рівнем та найменшу – з низьким, середнім і вищим від середнього рівнями.

Натомість щодо компонентів соціального інтелекту визначено найбільшу кількість досліджуваних із:

- нижчим від середнього і середнім рівнями здатності розуміти соціальні взаємодії між іншими людьми; низьким і нижчим від середнього рівнями здатності розуміти прояви невербальної поведінкової експресії в інших людей; нижчим від середнього і середнім рівнями здатності розуміти прояви вербальної поведінкової експресії в інших людей; нижчим від середнього і середнім рівнями здатності прогнозувати поведінку інших людей;

та найменшу кількість досліджуваних із:

- низьким і вищим від середнього рівнями здатності розуміти соціальні взаємодії між іншими людьми; середнім рівнем здатності розуміти прояви невербальної поведінкової експресії в інших людей; вищим від середнього і низьким рівнями здатності розуміти прояви вербальної поведінкової експресії в інших людей; вищим від середнього рівнем здатності прогнозувати поведінку інших людей.

Щодо загального показника емоційного інтелекту встановлено найбільшу кількість досліджуваних із вищим від середнього і високим рівнями та найменшу – з середнім рівнем.

Натомість щодо компонентів емоційного інтелекту виявлено найбільшу кількість досліджуваних із:

- високим рівнем емоційної обізнаності; вищим від середнього рівнем управління своїми емоціями; високим і вищим від середнього рівнями самомотивації; високим і вищим від середнього рівнями емпатії; високим і вищим від середнього рівнями розпізнавання емоцій інших людей;

та найменшу кількість досліджуваних із:

- вищим від середнього рівнем емоційної обізнаності; високим, середнім і нижчим від середнього рівнями управління своїми емоціями; нижчим від середнього рівнем самомотивації; середнім і нижчим від середнього рівнями розпізнавання емоцій інших людей.

Визначено статистично значущі зв'язки між багатьма компонентами соціального і емоційного інтелекту досліджуваних. А саме, прямий і сильний – між здатністю розуміти життєві ситуації інших людей і емоційною обізнаністю, між здатністю розуміти прояви невербальної поведінкової експресії інших людей і самомотивацією, між емпатією і здатністю розуміти прояви вербальної поведінкової експресії інших людей, між здатністю прогнозувати поведінку інших людей та емоційною обізнаністю, емпатією і розпізнаванням емоцій інших людей; зворотній і сильний – між здатністю розуміти життєві ситуації інших людей та управлінням своїми емоціями і самомотивацією, між здатністю

розуміти прояви невербальної поведінкової експресії інших людей та управління своїми емоціями і розпізнаванням емоцій інших людей, між здатністю розуміти прояви вербальної поведінкової експресії інших людей та управління своїми емоціями і самотивацією, між здатністю прогнозувати поведінку інших людей та управління своїми емоціями і самотивацією. Ймовірно, ці зв'язки зумовлює суб'єктивність самооцінювання досліджуваних у тесті емоційного інтелекту, порівняно з тестом соціального інтелекту.

Перспективним для подальшого теоретичного й емпіричного дослідження вважаємо питання психологічних чинників розвитку соціального й емоційного інтелекту здобувачів вищої освіти із особливими освітніми потребами.

Анотація

В сучасному світі набуває актуальності успішна адаптація та ефективна комунікація особистості, що забезпечують здатності її соціального і емоційного інтелекту. Тому кожне суспільство потребує досліджень розвитку здатностей соціального й емоційного інтелекту особистості в найбільш сприятливі для цього процесу періоди, одним із яких є пізній юнацький (чи студентський) вік. У цьому віці особистість має право здобувати вищу освіту, незважаючи на свої індивідуальні особливості. В документах Української держави задекларовано важливість створення всіх умов для успішної соціальної адаптації здобувачів вищої освіти з особливими освітніми потребами та можливість реалізації цього завдання в інклюзивному освітньому середовищі.

Внаслідок проведеного емпіричного дослідження окресленого завдання, нами було виявлено найбільшу кількість здобувачів вищої освіти з особливими освітніми потребами з нижчим від середнього рівнем соціального інтелекту й вищим від середнього і високим рівнями емоційного інтелекту, а також найменшу – з низьким, середнім і вищим від середнього рівнями соціального інтелекту й середнім рівнем емоційного інтелекту. Визначено для компонентів соціального інтелекту, що найбільша кількість досліджуваних мають середній і нижчий від середнього рівні здатностей прогнозувати поведінку, розуміти

соціальні взаємодії, невербальну і вербальну поведінкову експресію інших людей; найменша – низький і вищий від середнього рівні здатності розуміти соціальні взаємодії й прояви вербальної поведінкової експресії, середній рівень здатності розуміти прояви невербальної поведінкової експресії та вищий від середнього рівень здатності прогнозувати поведінку щодо інших людей. Для компонентів емоційного інтелекту виявлено, що найбільша кількість досліджуваних мають високий і вищий від середнього рівні самомотивації, емпатії й розпізнавання емоцій інших людей; вищий від середнього чи високий рівні управління своїми емоціями й емоційної обізнаності, відповідно; найменша – середній і нижчий від середнього рівні управління своїми емоціями й розпізнавання емоцій інших людей, нижчий від середнього рівень самомотивації та вищий від середнього рівень емоційної обізнаності. Більшість компонентів соціального й емоційного інтелекту сильно, статистично значуще пов'язані між собою в прямому чи зворотному напрямку. Натомість специфіка визначених зв'язків пояснюється тим, що тест емоційного інтелекту передбачав самооцінювання досліджуваних, яке, ймовірно, не позбавлено суб'єктивності, на противагу інструкції до тесту соціального інтелекту.

Література

1. United Nations Office of the High Commissioner (OHCHR). 2016. “General Comment No. 4 On the Right to Inclusive Education.” http://tbinternet.ohchr.org/_layouts/treatybodyexternal/Download.aspx?symbolno=C-RPD/C/GC/4&Lang=en
2. Закон України «Про вищу освіту»: [Електронний ресурс]. Режим доступу: <https://zakon2.rada.gov.ua/laws/show/1556-18>
3. Про інклюзивну освіту <https://mon.gov.ua/ua/tag/inklyuzivne-navchannya>
4. Руденко В. М., Руденко Н. М. Математичні методи в психології. Київ : «Академвидав», 2009. 384 с.
5. Старинська О. В. Проблема психологічної сутності понять «соціальний інтелект» та «емоційний інтелект»: науковий дискурс. *Наукові праці*

МАУП. Психологія. 2022. Вип. 3(56). С. 40–44.

<https://doi.org/10.32689/maup.psych.2022.3.6>

6. Guilford J. P. The nature of human intelligence. New York : McGraw-Hill, 1967. 538 p.

7. Goleman D. Emotional intelligence. New York : Bantam Books, 1995. 386 p.

Information about the authors:

Starynska Olena Vitaliivna,

Candidate of Psychological Sciences,
Associate Professor at the Department of
Applied Psychology and Speech Therapy
Berdyansk State Pedagogical University

Temporarily moved to:

66, Zhukovs`ki Str., Zaporizhzhia, 69000, Ukraine

Spivak Liubov Mykolaivna,

Doctor of Psychological Sciences,
Professor at the Department of Psychology
Open International University of Human Development “Ukraine”
23, Lvivs`ka Str., Kyiv, 04071, Ukraine

Revutska Olena Volodymyrivna,

Candidate of Pedagogical Sciences,
Associate Professor, Head at the Department of
Applied Psychology and Speech Therapy
Berdyansk State Pedagogical University

Temporarily moved to:

66, Zhukovs`ki Str., Zaporizhzhia, 69000, Ukraine

DEVELOPMENT OF SOCIAL AND EMOTIONAL INTELLIGENCE OF HIGHER EDUCATION APPLICANTS WITH SPECIAL EDUCATIONAL NEEDS IN AN INCLUSIVE EDUCATIONAL ENVIRONMENT

- 1. Characteristics of social intelligence of higher education applicants with special educational needs**
- 2. Characteristics of emotional intelligence of higher education applicants with special educational needs**
- 3. Characteristics of connections between components of social intelligence and emotional intelligence of higher education applicants with special educational needs**