



АРХЕОЛОГІЯ

НАУКОВИЙ ЖУРНАЛ – ЗАСНОВАНИЙ У 1947 р.
ВИДАЄТЬСЯ ЩОКВАРТАЛЬНО

КИЇВ • 3 • 2021

Головний редактор

ЧАБАЙ В. П., член-кореспондент НАН України, Інститут археології НАН України

Заступник головного редактора

ТОЛОЧКО П. П., академік НАН України, Інститут археології НАН України

Відповідальний секретар

ШЕВЧЕНКО Т. М., кандидат історичних наук, Інститут археології НАН України

Редакційна колегія

БОЛТРИК Ю. В., кандидат історичних наук, Інститут археології НАН України

БОРОФКА Н., доктор хаб., Німецький археологічний інститут, Німеччина

БРАУНД Д., професор, доктор хаб., Університет Екзетера, Великобританія

БРУЯКО І. В., доктор історичних наук, Одеський археологічний музей НАН України

БУЙСЬКИХ А. В., доктор історичних наук, Інститут археології НАН України

ГАВРИЛЮК Н. О., доктор історичних наук, Інститут археології НАН України

ДЖІНДЖАН Ф., професор, доктор хаб., почесний професор університету Париж 1 Пантеон Сорбонна, Франція

ЗАЛІЗНЯК Л. А., професор, доктор історичних наук, Національний університет «Києво-Могилянська академія»

ІВАКІН В. Г., кандидат історичних наук, Інститут археології НАН України

ІВАНЧИК А. І., член-кореспондент РАН, Національний центр наукових досліджень, Франція

КАЙЗЕР Е., професор, доктор хаб., Вільний університет Берліну, Німеччина

КОРВІН-ПІОТРОВСЬКИЙ О. Г., кандидат історичних наук, Інститут археології НАН України

МОЦЯ О. П., член-кореспондент НАН України, Інститут археології НАН України

ОТРОЩЕНКО В. В., професор, доктор історичних наук, Національний університет «Києво-Могилянська академія»

ПЕТРАУСКАС О. В., кандидат історичних наук, Інститут археології НАН України

ПОТЄХІНА І. Д., кандидат історичних наук, Інститут археології НАН України

СКОРИЙ С. А., професор, доктор історичних наук, Інститут археології НАН України

ФОРНАСЬЄ Й., професор, доктор, Гете університет Франкфурта-на-Майні, Німеччина

ХОХОРОВСКИ Я., професор, доктор хаб., Інститут археології Ягеллонського університету, Польща



ARHEOLOGIA

RESEARCH JOURNAL – FOUNDED IN 1947

FREQUENCY: QUARTERLY

KYIV • 3•2021

Editor-in-Chief

CHABAI V. P., Corresponding Member of the NAS of Ukraine, Institute of Archaeology of the National Academy of Sciences of Ukraine

Deputy editor-in-Chief

TOLOCHKO P. P., Academician of the NAS of Ukraine, Institute of Archaeology of the National Academy of Sciences of Ukraine

Executive Secretary

SHEVCHENKO T. M., PhD in History, Institute of Archaeology of the NAS of Ukraine

Editorial Board

BOLTRYK Yu. V., PhD in History, Institute of Archaeology of the NAS of Ukraine

BOROFFKA N., Professor, Dr hab., German Archaeological Institute, Germany

BRAUND D., Professor, Dr hab., University of Exeter, Great Britain

BRUIAKO I. V., DSc in History, Odesa Archaeological Museum of the NAS of Ukraine

BUIISKYKH A. V., DSc in History, Institute of Archaeology of the NAS of Ukraine

CHOCHOROWSKI J., Professor, Dr hab., Institute of Archaeology of Jagiellonian University, Poland

DJINDJIAN F., Professor, Dr hab., Professor of the University of Paris 1 Pantheon Sorbonne, France

GAVRYLYUK N. O., DSc in History, Institute of Archaeology of the NAS of Ukraine

IVAKIN V. G., PhD in History, Institute of Archaeology of the NAS of Ukraine

IVANCHIK A. I., Corresponding Member of the Russian Academy of Sciences,

National Center for Scientific Research of France

FORNASIER J., Professor, Doctor, Goethe University Frankfurt am Main, Germany

KAIZER E., Professor, DrHab, Free University of Berlin, Germany

KORVIN-PIOTROVSKYI O. G., PhD in History, Institute of Archaeology of the NAS of Ukraine

MOTSIA O. P., Corresponding Member of the NAS of Ukraine, Institute of Archaeology of the NAS of Ukraine

OTROSHCHENKO V. V., Professor, DSc in History, National University of Kyiv-Mohyla Academy

PETRAUSKAS O. V., PhD in History, Institute of Archaeology of the NAS of Ukraine

POTEKHINA I. D., PhD in History, Institute of Archaeology of the NAS of Ukraine

SKORYI S. A., Professor, DSc in History, Institute of Archaeology of the NAS of Ukraine

ZALIZNIAK L. L., Professor, DSc in History, National University of Kyiv-Mohyla Academy

ЗМІСТ

CONTENTS



Статті

- ЗАЛІЗНЯК Л. Л. Фінальний палеоліт Житомирського Полісся
- ROMBERGER B. M., KOTOVA N. S., STADLER P. New Hypothesized Musical Instruments of the European Neolithic
- ГУСЄВ С. О. Зооморфні зображення з трипільських поселень етапу ВІІ Середнього Побужжя
- ПАШКЕВИЧ Г. О., ЧЕРНОВОЛД. К. Знахідки горішків горобейника на пам'ятках України
- КОЗУБОВСЬКИЙ Г. А. «Плетінка» на литовських і литовсько-руських монетах ХІV ст.

Articles

- 5 ZALIZNIAK L. L. Final Palaeolithic of Zhytomyr Polissia
- 28 ПОМБЕРГЕР Б. М., КОТОВА Н. С., ШТАДЛЕР П. Нові гіпотетичні музичні інструменти неоліту Європи
- 36 HUSIEV S. O. Zoomorphic Images of the VII Stage Trypillia Settlements in the Middle Buh River Region
- 47 PASHKEVYCH H. A., CHERNOVOL D. K. Finds of *Lithospermum* Nuts at Archaeological Sites in Ukraine
- 61 KOZUBOVSKYI G. A. The «Plaiting» on the Lithuanian and Lithuanian-Rus Coins of the XIV Century



Публікації археологічного матеріалу

- ІВЧЕНКО А. В. Монети розкопу «Орієнт» некрополя Ольвії
- КОЗЛЕНКО Р. О. Мармуровий бюст Мітри-Тавроктонна з Ольвії
- АКСЬОНОВ В. С. Катакомба 74 Верхньо-Салтівського головного могильника

Publication of Archaeological Material

- 81 IVCHENKO A. V. Coins From the «Orient» Excavation Site of the Olbian Necropolis
- 95 KOZLENKO R. O. The Marble Bust of Mithras Tauroctone From Olbia
- 106 AKSIONOV V. S. The Catacomb No. 74 of the Verkhni Saltiv Main Burial Ground



*До історії
стародавнього виробництва*

ГОРБАНЕНКО С. А., ІЛЬКІВ М. В., МИХАЙ-
ЛИНА Л. П., РІДУШ Б. Т. Жорна з Ревного
на Буковині **117**

ВОЛКОВ А. В. Косторізна справа Кам'янської
Січі **130**

*To the History
of Ancient Crafts*

GORBANENKOS. A., ILKIVM. V., MYKHAI-
LYNA L. P., RIDUSH B. T. Millstones From
Revne at Bukovyna

VOLKOV A. V. Bone Carving of the Kamianka
Sich



Хроніка

Надії Оксентіївни Гаврилюк — 70 **146**

До ювілею Наталії Серафимівни Абашиної **147**

News Review

Nadiia Oksentiivna Gavrylyuk is 70

To the Anniversary of Nataliia Serafymivna
Abashyna



Нові видання

149 *New publications*

© С. О. Гусев * 2021

ЗООМОРФНІ ЗОБРАЖЕННЯ З ТРИПІЛЬСЬКИХ ПОСЕЛЕНЬ ЕТАПУ VII СЕРЕДЬНОГО ПОБУЖЖЯ

Статтю присвячено комплексному аналізу зооморфних зображень із трипільських пам'яток етапу VII Середнього Побужжя та встановленню їхніх особливостей. Подано детальний опис зооморфної пластики, моделей жител і посуду, яким притаманні риси тварин. Розглянуто можливі варіанти використання зооморфних зображень у трипільській обрядовості.

Ключові слова: трипільська культура етапу VII, Середнє Побужжя, поселення, зооморфна пластика, бовид/овид, стилізація, ритуал, культ.

Різноманітні зооморфні зображення в трипільській культурі відомі досить широко. Разом з антропоморфними статуетками, моделями жител, вітварями, амулетами та ін. предметами сакрального характеру вони засвідчують багатогранність духовного світу землеробів доби енеоліту, зокрема широку розповсюдженість культу тварин (переважно домашніх) у різних іпостасях. Спільні риси проявів зооморфізму зберігаються в усьому ареалі поширення Трипілля від раннього до найпізнішого етапів. Для кожного регіону й часу свого існування притаманні певні самотутні риси, детальне дослідження яких дозволяє глибше проникнути в специфіку формування та розвитку образу тварини, манер і стилів його втілення.

Питанню зооморфних зображень у трипільській культурі присвячено чимало наукових праць. Найширше вивчалися фігурки тварин (К. К. Маєвський, С. М. Бібіков, Т. О. Попова, Е. Ф. Патокова, М. А. Пелещин, В. І. Балабіна, Н. Б. Бурдо) та малюнки на посуді (С. М. Бібіков, В. Г. Збеневич). Ми ставимо собі за мету комплексно дослідити втілення образу тварини в різнотипних археологічних матеріалах трипільських поселень етапу VII Середнього Побужжя (пластика, посуд, моделі жител), встановити регіональні й часові особливості в порівнянні з іншими ареалами поширення

трипільської культури та визначити їх можливе застосування в культовій обрядовості.

Під час досліджень пам'яток етапу VII Трипілля середньобузької локальної групи виявлено значну кількість керамічних виробів із зооморфними рисами. Передусім це власне фігурні зображення тварин, виліплені в реалістичній або стилізованій манерах, а також посуд зооморфного стилю й моделі жител, в оформленні яких наявні елементи теріоморфності.

Найбільшу колекцію зооморфної пластики зібрано під час розкопок поселення етапу VII Ворошилівка (пам'ятка розташована на правому березі Південного Бугу). Усього тут налічується 55 цілих та фрагментованих фігурок, знайдених поблизу наземних жител, у землянці та декількох заглибленнях. Загалом, ворошилівські статуетки можна класифікувати як бовиди/овиди (Балабіна 1990, с. 6—8), що морфологічно нагадують велику або дрібну рогату худобу. Вони невеликі за розмірами, виготовлені з добре вимішаної глини з домішками піску, випалені посередньо. Голівки схематичні, посаджені на масивні приплеснуті з боків тулуби практично без шиї. У більшості випадків серпоподібні різьки (рис. 1: 26) спрямовані вперед і догори. Подекуди невеликими зачіпами імітовано вуха (рис. 1: 3, 27). Хвіст конусоподібний, відтягнутий назад і донизу (рис. 1: 3, 6, 9, 18, 24). Деякі фігурки мають вим'я чи пеніс, що вказують на стать великої рогатої худоби (корова, бик) (рис. 1: 3, 9, 17). Лише один фрагмент статуетки з масивною опущеною донизу мордою та різьками, спрямованими вперед і донизу, більше нагадує вівцю (овид) (рис. 1: 30).

Особливістю зооморфних зображень із Ворошилівки, як і з інших поселень середньобузької локальної групи, є те, що передні й задні ніжки в усіх фігурках спарені. Трапляються випадки, коли передня пара значно довша за задню (рис. 1: 3, 4, 13, 16, 18). В окремих статуетках низ кінцівок має розширення, певно, для кращої стійкості фігурки (рис. 1: 3, 4), або

* ГУСЕВ Сергій Олексійович — кандидат історичних наук, доцент, Вінницький державний педагогічний університет імені Михайла Коцюбинського, ORCID 0000-0002-0766-2635, serhii.husev@vspu.edu.ua

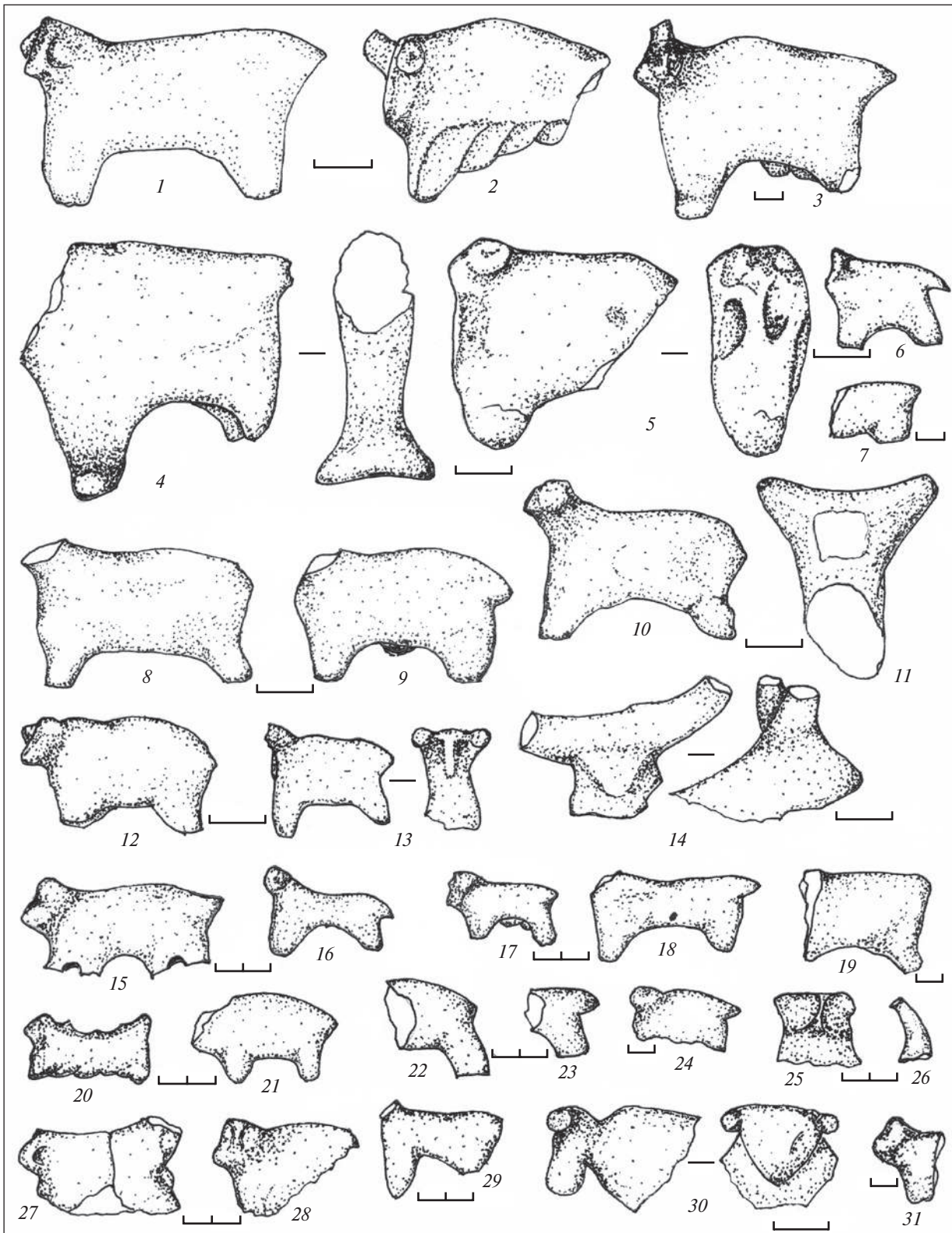


Рис. 1. Зооморфна пластика, Ворошилівка
 Fig. 1. Zoomorphic plastics, Voroshylivka

поперечні наскрізні отвори (рис. 1: 15), про які йтиметься нижче. Цікавою знахідкою у Ворошилівці є невелика стилізована фігурка тварини, верхня частина якої оформлена так, ніби

давній майстер відкусив зубами зайві шматки глини вздовж хребта (рис. 1: 20).

На поселенні Сосни, що на р. Згар (права притока Південного Бугу), під час розкопок

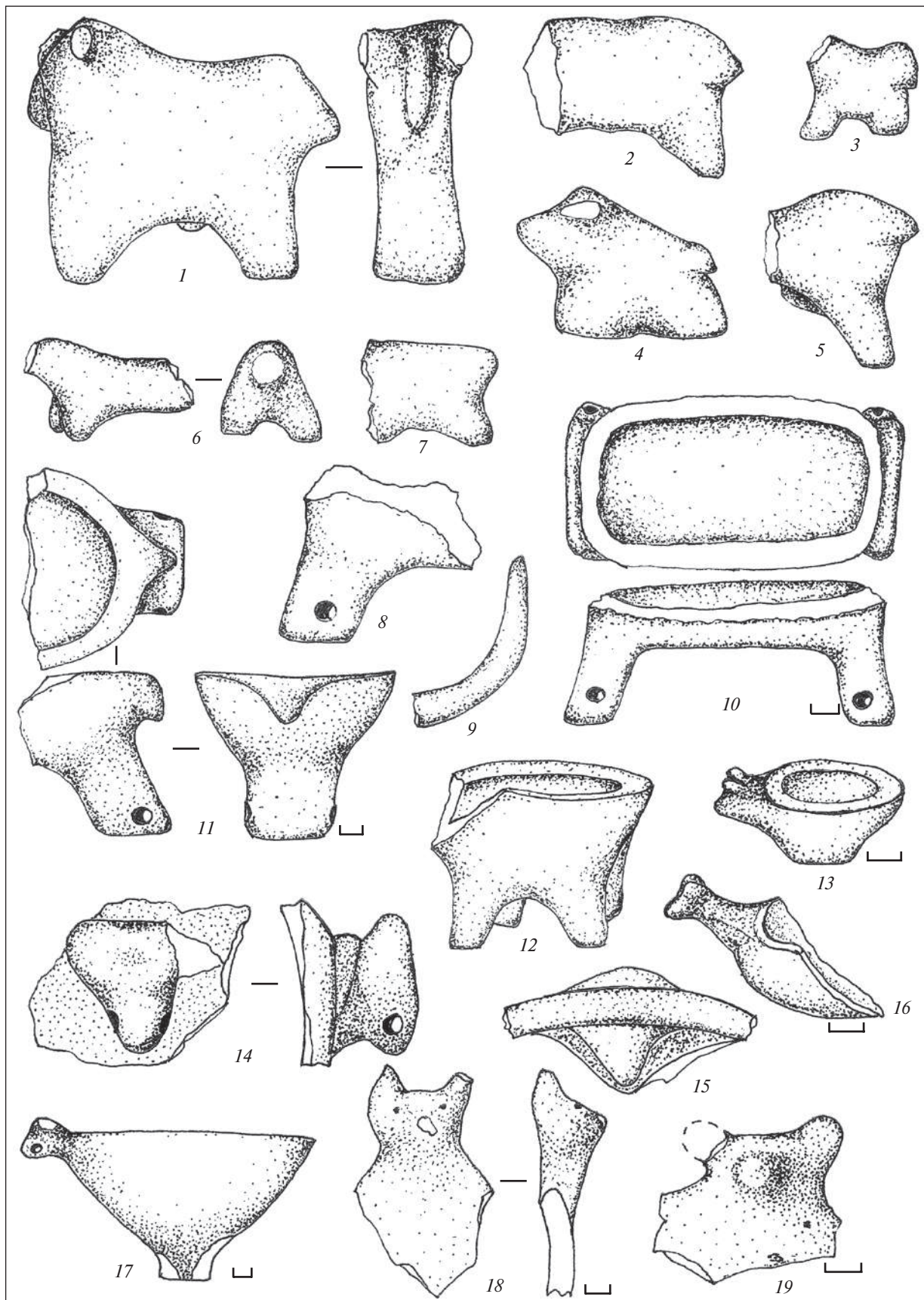


Рис. 2. Зооморфна пластика: Сосни (1, 2, 17, 18); Немирів (3–10, 15); Кароліна (11, 14); Ворошилівка (12, 13, 16, 19)
 Fig. 2. Zoomorphic plastics: Sosny (1, 2, 17, 18); Nemyriv (3–10, 15); Karolina (11, 14); Voroshylivka (12, 13, 16, 19)

землянки 2 зооморфних фігурок знайдено лише дві. Вони дуже схожі на статуетки з Ворошилівки і також можуть бути класифіковані як бовиди/овиди. Перша скульптурка зображує бика з масивною головою, короткою дужою шиєю без підгрудка, неширокою ввігнутою спиною, приплеснутими боками й конусоподібним хвостом. Ледь помітний виступ між спареними ногами позначає чоловічу стать тварини (бик) (рис. 2: 1). Другий фрагмент належав статуетці з нехарактерно опуклим тулубом і спареними задніми ногами (рис. 2: 2). Головною відмінністю обох фігурок із Сосон є те, що вони виготовлялися з керамічного тіста, притаманного кухонному посуду. Схожий випадок відомий у Поливановому Яру III, де кухонна гончарна глина, з якої виконані фігурки, містила значні домішки крупного шамоту (Попова 1970, с. 9). У сосонських статуетках шамоту дуже мало, натомість багато домішок жорстви.

Дещо пізнішим у часі відносно пам'яток ворошилівського типу в середньобузькій локальній групі є поселення поблизу Немирова (Південний Буг). Виявлена тут зооморфна пластика не має принципових морфологічних відмінностей і є цілком типовою для культурного масиву етапу VII в Середньому Побужжі. Збірка (близько 10 екз.) представлена переважно уламками фігурок бовидів/овидів, виготовлених із відмуленої глини з домішками піску й шамоту. Якість випалу посередня. Відзначимо ще більше, ніж у Ворошилівці, переважання невеликих, навіть мініатюрних за розміром фігурок, які були досить схематичні, без детального пропрацювання окремих частин тварини (рис. 2: 3—5, 7). У колекції трипільських матеріалів із Немирова обліковується фрагмент украї рідкісної зооморфної скульптурки з роздвоєною передньою парою ніг і неприродно видовженою шиєю (рис. 2: 6). Такі прийоми ліплення зовсім не характерні для фігурок етапу VII Середнього Побужжя. Припускаємо, що статуетка була знайдена не на «замчиську» (Вали або Малі Вали, розкопки С. С. Гамченка 1909 р.), а в іншій частині відомого великого городища скіфського часу — на пагорбі в уроч. Могилки (розкопки М. І. Артамонова 1946—1948 рр.), де є ще одне трипільське поселення, але більш пізнього етапу CI (Гусев 1995а).

Ретельний аналіз зооморфної пластики поселень середньобузької локальної групи виявив певну закономірність: що менші за розміром фігурки, то схематичніше вони передають риси тварини. І навпаки, що більші скульптурки, то ретельніше вони виліплюва-

лася (щоправда, й більше пошкоджені). Крім того, не зафіксовано (не збереглося?) зооморфних статуеток із додатковою графічною або пластичною декорацією, що відомі на багатьох синхронних поселеннях з інших регіонів. Можливо, саме тому нам не вдалося впевнено ідентифікувати жодного скульптурного зображення з іншими тваринами (свиня, собака, ведмідь, олень, птах), окрім як із домашньою рогатою худобою. Тут доречно згадати, що ще в середині 1950-х рр. П. І. Хавлюк під час розвідок на поселенні етапу VII Вербівка I, що на р. Соб (ліва притока Південного Бугу), у ямі, на глибині 1,65 м від денної поверхні виявив п'ять зооморфних фігурок незвичної конфігурації. Вони мали висоту від 3,3 до 4,2 см, злегка опуклий тулуб, що розширювався донизу для кращої стійкості. Зверху виліплювалася голова з вухами й гострим носом-защипом. Очі позначені проколами. На спину однієї з фігурок вздовж хребта був приліплений невеликий округлий пружок, а ще одна фігурка зберегла сліди розпису чорною фарбою. Автор знахідки пов'язав ці статуетки з пластичними зображеннями птаха, схожого на пугача (Хавлюк 1959). Під час досліджень синхронних Вербівці I поселень південнобузького басейну нічого подібного не знайдено. Аналогію, мабуть єдину, знайдено на поселенні Вільшана 1 у Канівському Подніпров'ї (Овчинников 2018, с. 97, рис. 4: 2). Практично відсутні аналогії й на інших територіях Трипілля. Ці фігурки, на нашу думку, доцільно було б порівняти з глиняними зооморфними конусами з Коновки (Шмаглій, Рижов, Дудкін 1985, с. 46).

Таким чином, для зооморфної пластики поселень етапу VII середньобузької локальної групи характерні стилізовані зображення невеликих за розміром приплеснутих із боків фігурок домашніх тварин (бик, вівця) на спарених ногах, без додаткового декорування. Передня пара ніг була дещо довшою за задню і мала незначне розширення донизу, що вказує на застосування їх стоячими.

Тепер опишемо посуд та деякі інші вироби з рисами тварин. У цій категорії знахідок найбільш розповсюдженими є миски на чотирьох ніжках із рогатою головою й хвостом на вінцях. Із названих трьох зооморфних атрибутів (ноги, голова, хвіст) на мисках із поселень середньобузької локальної групи можуть бути наявні два або й один елемент. Вони виготовлялися з характерної для столового посуду керамічної маси, добре випалювалися й технологічно мало чим відрізнялися від звичайних сферич-

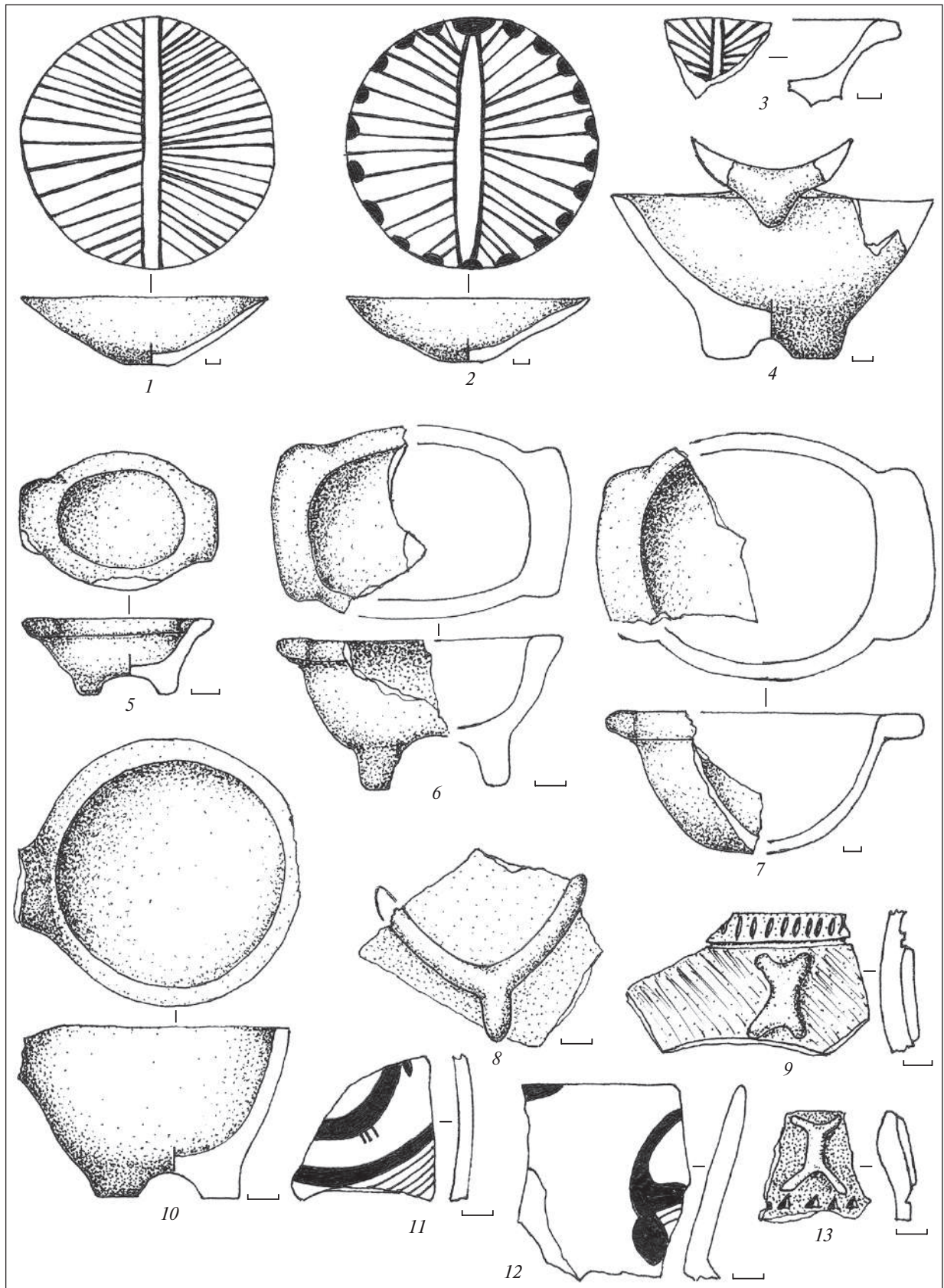


Рис. 3. Зооморфні зображення: Ворошилівка (1–5, 10); Немирів (6, 8, 9, 11, 13); Селище (7, 12)
 Fig. 3. Zoomorphic images: Voroshylivka (1–5, 10); Nemyriv (6, 8, 9, 11, 13); Selyshche (7, 12)

них або сферо-конічних мисок. Водночас існують винятки. У Соснах, наприклад, якісно виготовлена середнього розміру миска на вінцях мала невелику голову бика з наскрізним поперечним отвором у морді. Роги відламані. Цікаво, що ніжки (відбиті) кріпилися не безпосередньо до денця, а до своєрідного циліндричного потовщення (рис. 2: 17).

Різноманітні зооморфні миски знайдено у Ворошилівці. Це і товстостінні масивні сферо-конічні посудини на чотирьох ніжках із мініатюрними головами, прикріпленими перпендикулярно до краю вінця (рис. 3: 4, 10); і миски середнього розміру без ніжок, але з голівкою на витягнутій ший, що нагадує ручку черпака (рис. 2: 13, 16); і великі миски з плоскими голівками, які вертикально «виростають» із вінця (рис. 2: 19). Подібні на ці миски є й у Соснах (рис. 2: 18). Схожі навіть у деталях зооморфні посудини відомі з поселень сусідніх володимирівської (Пассек 1949, с. 106, рис. 61: 8) та томашівсько-сушківської (Круц, Рижов 1985, с. 48, рис. 2) груп. Однак на поселеннях середньобузької локальної групи поки що не знайдено зооморфних мисок із повздовжньою діаметральною перегородкою всередині, які характерні для дещо пізніших пам'яток етапу СІ типу Чечельника в Побужжі (Косаківський 1993, с. 106, рис. 7: 5) чи типу Гребенів у Подніпров'ї (Цвек, Мовчан 2009, с. 278—279, рис. 5: 7). Зауважимо, що в таких мисках роги тварини спрямовані найчастіше назад, а не вперед і догори, як переважно траплялося. Не знайдені також зооморфні миски з двома головами, що імітують парну транспортну упряжку. Вони добре відомі, скажімо, на поселеннях розвинутого Трипілля Буго-Дніпровського межиріччя.

До ритуального посуду, пов'язаного, на нашу думку, з культом домашніх тварин, варто долучити досить специфічні овальні, подекуди навіть прямокутні в плані миски на чотирьох ніжках або без них із видовженими плоскими в поперечній частині вінцями. Їх знайдено у Ворошилівці, Селищі та Немирові (рис. 3: 5, 6, 7). Подібні вироби присутні переважно у керамічних комплексах поселень етапу ВІІ західного ареалу Трипілля (Раковець (Черныш 1982, с. 296, табл. LXXVI: 86), Бодаки (Скакун, Старкова 2003, с. 152, рис. 3: 3), Поливанів Яр І₁ (Попова 2003, с. 150, рис. 94: 4)). Зовні вони дуже нагадують відомий з етнографії дерев'яний посуд для приготування їжі (ночви) або для годівлі худоби (корита) (Зеленин 1991, с. 139—140). Цілком можливо, що три-

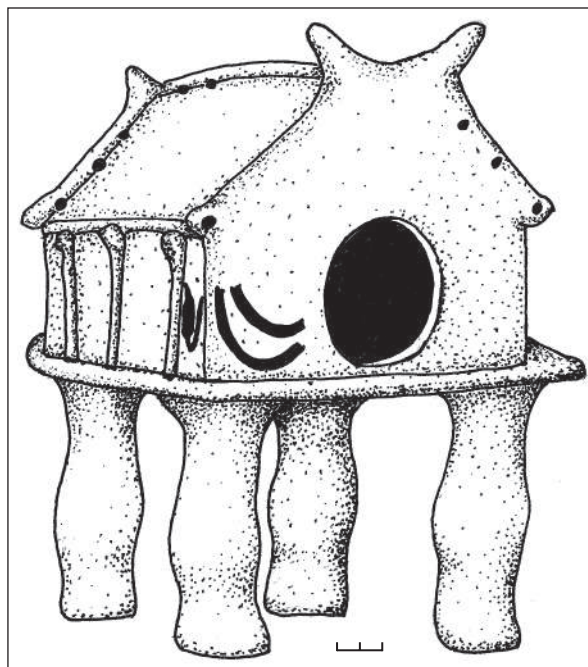


Рис. 4. Модель житла, Ворошилівка

Fig. 4. The dwelling model, Voroshylyvka

пільці використовували такі коритця в ритуалах «годівлі худоби».

Складно визначити форму столових посудин з Кароліни (рис. 2: 14) та Немирова (рис. 2: 15), де голова бика приліплена не до зрізу вінця, а посередині стінки. Навряд чи це були звичайні миски. Характер вигину черепка і спосіб кріплення до нього голови вказує на те, що посудина була значно глибшою за миску та нагадувала широкогорлий горщик. Аналогії цим керамічним фрагментам знаходимо знову ж таки в Бодаках (Скакун, Старкова 2003, с. 152, рис. 3: 2) та Поливановому Яру (Попова 1970, с. 11, рис. 2: 56).

Принагідно згадаємо розпис столової кераміки у зооморфному стилі — смугастим візерунком. Найчастіше він практикувався на звичайних сферичних або сферо-конічних мисках. Хоч вони не мають голів, хвостів, ніг, але прикрашені зсередини «зеброю», натякаючи на хребет, ребра чи шерсть тварини (рис. 3: 1—3). У такому ж стилі нанесений декор на зооморфних мисках із Володимирівки (Пассек 1949, с. 106, рис. 61: 3), Глибочка (Круц, Рижов 1985, с. 51, рис. 3: 3), Криничок (Гамченко 1926, с. 42, рис. 11). Цікаво, що на поселеннях етапу ВІІ Середнього Побужжя «зеброю» ще розписувалися шоломоподібні покривки й деякі антропоморфні статуетки. За межами регіону аналогічний розпис наявний і безпосередньо на зооморфних статуетках — фігурках

биків (Бурдо 2004, с. 350) або птахів (Балабина 1998, с. 198).

На столовому посуді з пам'яток середньо-бузької локальної групи не знайдено чітких мальованих зображень тварин у вигляді «собак», «оленів», «птахів». Цей факт може мати територіально-хронологічне пояснення. Варто погодитися з думкою С. М. Риждова, що вплив «петренських» розписних традицій, де відомі орнаменти з характерними зооморфними зображеннями, виконаними в стилі монохромного або біхромного малюнка, в Середньому Побужжі помітно проявився лише наприкінці етапу ВІІ — на початку етапу СІ Трипілля (Рижов 2003). Однак на двох фрагментах столового розписного посуду з Немирова (рис. 3: 11) та Селища (рис. 3: 12) зображення дуже схожі на перші теріоморфні малюнки, які, на думку С. М. Бібікова, зародилися в трипільській орнаментиці саме на етапі ВІІ (Бібіков 1989).

Далеко не рідкісними на поселеннях етапу ВІІ розвинутого Трипілля Середнього Побужжя є кухонний посуд, декорований у зооморфному стилі. Широкогорлі горщики часто мали чотири конусоподібні ніжки, а на вінцях кріпилися невеликі голови-наліпи, такі самі, як і у зооморфних статуеток. Під вінцями чи на плічках пружковими наліпами могли зображуватися крилаті роги бика (букранії) (рис. 3: 8). Як і у випадку зі столовими мисками, на Південному Бузі не помічений кухонний посуд із парою голів биків, відомих, наприклад, на дністровському поселенні Сороки-Озеро (Черныш 1970, с. 81, рис. 22: 1).

Унікальним є випадок у Немирові, коли на плічках кухонного горщика розмістили не букранії, а наліпи, що чимось нагадують розпластану тушу тварини без голови чи розтягнуту шкіру (рис. 3: 9, 13). Досить схожі пластичні вироби, але вже як самостійні зооморфні фігурки знайдено на деяких пізніх (етап СІІ) трипільських поселеннях лісової частини України (Паволоч (Макаревич 1952, с. 101, табл. ІІ: 3), Козаровичі (Круц 1977, с. 132, рис. 58: 1) та ін.).

Якщо окремим столовим посудинам (мискам) зооморфізм надавався за допомогою розписного «зебрового» орнаменту, то на кухонних горщиках, на нашу думку, цю роль могли виконувати спеціальні технологічні розчоси по вологій поверхні стінок. Характерний для кухонної кераміки сірий колір, рифлений горщик-тулуб із головою й ногами, гадаємо, справляв візуальне враження про посудину як про домашню тварину.

У цілому, не викликає сумніву, що трипільський столовий та кухонний посуд із зооморфними ознаками мав глибокий сакральний зміст і відображав високорозвинений культ домашньої худоби (бика, вола) як іпостасі надприродного, божественного чоловічого (варіант корови — жіночого) начала.

Тепер ще про одну культову особливість деяких зооморфних пластичних зображень. Свого часу нашу увагу привернули статуетки, миски, інші вироби з поселень середньобузької локальної групи (Ворошилівка, Немирів, Кароліна) та низка інших пам'яток трипільської культури (Володимирівка, Піщана, Кошилівці), у яких у нижній частині спарених ніг проколювалися поперечні наскрізні отвори. Враховуючи знахідки у комплексах невеликих глиняних коліщат, а також аналогії з інших ранньоземлеробських культур Старого й Нового Світу, ми тоді попередньо запропонували їх реконструювати як статуетки й миски-возики на колесах (Гусев 1995b; Гусев 1998). Кількість таких зооморфних фігурок за останні десятиліття зростає завдяки новим цікавим знахідкам (Косаківський, Рудь 2009, с. 342, рис. 5: 5) і публікаціям археологічних зібрань (ред. Клочко 2004, с. 64, рис. 34). Ми поки що не знаходимо кращого пояснення отворам у ніжках статуеток як втулок для дерев'яних осей, на які насаджувалися глиняні коліщата, а отвори у морді призначалися для мотузочка, за допомогою якого фігурку могли тягти. Якщо наші припущення правильні, то деякі зооморфні фігурки чи миски-візки виконували свою магічну роль не лише статично, а й у русі.

Зооморфізм притаманний багатьом трипільським моделям жител. Риси домашньої тварини виразно простежуються на відомому будиночку з Ворошилівки, де продовження крокв покрівлі над фасадною й тильною стінками оформлено у вигляді рогів великої рогатої худоби (рис. 4). Четверо високих із потовщенням у середній частині ніжок пари букраній над дахом — усе це дуже нагадує тварину. Цілком імовірно, що ворошилівська модель могла використовуватися у спільних ритуалах культу житла та культу домашньої худоби.

Крім Ворошилівки, букранії більш-менш помітні на моделях жител відкритого й закритого типів із Тимково (Бурдо 1989, с. 22, рис. 8: 12; с. 25—26), Коновки (Шмаглий, Рыжов, Шумова 1978, с. 10, табл. XIV; XV), Розсохуватки (ред. Телегін 1971, с. 192), можливо, Черкасового Саду ІІ (Полищук 1989, с. 47, рис. 16: 9). Близькі Трипіллю енеолітичні культури Ру-

мунії (Гумельниця (Dumitrescu 1968), Кукутені (Думитреску 1984)) та Угорщини (Кереш (Kalicz 1970) також мають чимало моделей будівель із зооморфними рисами. Якщо взяти до уваги знані неолітичні святилища із зображеннями тварин Чатал-Гююка (Південна Туреччина) (Mellaart 1967), знахідки захоронень цілих черепів бика чи тура під підлогою трипільських жител (Збеневич 1980, с. 153), не викликає сумніву поєднання культурної суті будівлі й домашньої тварини. Важливо, що це відбулося в період поширення відтворювального господарства, коли такі життєвизначальні чинники, як велика рогата худоба й стаціонарне житло, у свідомості первісної людини сплелися в узагальнений священний образ. Одним із його втілень стали керамічні моделі жител зооморфного стилю.

Трипільознавча література за невеликим винятком описує зооморфні статуетки, посуд, інші вироби дещо порізно, залежно від підходу до типологічної класифікації та послідовності викладу археологічного матеріалу. Вартою уваги є спроба В. І. Балабіної поєднати пластику й кераміку як єдиний прояв ранньоземлеробського образного відображення (Балабина 1997). Чимало дослідників давно відзначали,

що образ тварини, особливо домашньої худоби, глибоко увійшов у свідомість носіїв трипільської культури, а культ рогатого бика став одним із провідних в їхній ідеології. Пов'язана з чоловічим началом іпостась бика посіла чільне місце в моліннях про силу, багатство, добробут, господарський достаток. Існує думка й про космогонію образу трипільського бика (Бурдо 2004, с. 396—398). Поряд із образом бика як чоловічого символу в трипільській зоопластиці часто зустрічається священна корова-жінка (Балабина 1998, с. 221—222).

Ми спробували комплексно проаналізувати зооморфні фігурні зображення етапу VII окремої середньобузької локальної групи, шукаючи спільні та відмінні риси як між поселеннями всередині групи, так і порівняно з іншими регіонами поширення трипільської культури. З урахуванням деяких територіальних і часових відмінностей зооморфні пластичні зображення розвинутого Трипілля Середнього Побужжя повністю відображають концептуальні тенденції в розвитку ідеологічних поглядів давнього землеробського населення Правобережної України, доповнюючи їх певною своєрідністю скульптурного виконання та особливостями ритуального застосування.

Балабина, В. И. 1990. *Зооморфная пластика культуры Триполье*: Автореферат диссертации, канд. ист. наук. Институт археологии АН СССР.

Балабина, В. И. 1997. Фигурки животных и их символика на сосудах как отражение одной из знаковых систем древних земледельцев Европы. *Российская археология*, 2, с. 29-34.

Балабина, В. И. 1998. *Фигурки животных в пластике Кукутени-Триполья*. Москва: Наука.

Бібіков, С. М. 1989. Теріоморфні зображення в орнаменті Трипілля (трипільський «звіриний стиль»). *Археологія*, 2, с. 6-11.

Бурдо, Н. Б. 1989. Александровская группа раннетрипольских памятников. В: Патокова, Э. Ф. и др. *Памятники трипольской культуры в Северо-Западном Причерноморье*. Киев: Наукова думка, с. 5-29.

Бурдо, Н. Б. 2004. Сакральний світ трипільської цивілізації. В: Відейко, М. Ю. (ред.). *Енциклопедія трипільської цивілізації*. Т. 1. Київ: [б. в.], с. 344-419.

Гамченко, С. 1926. Спостереження над даними дослідів Трипільської культури 1909—1913 рр. В: Козловська, В., Курінний, П. (ред.). *Трипільська культура на Україні*. І. Київ: Друкарня УАН, с. 31-42.

Гусев, С. О. 1995а. Трипільські поселення поблизу Немирова. *Археологія*, 3, с. 73-80.

Гусев, С. О. 1995б. До питання про колесо в трипільській культурі. *Археологія*, 1, с. 69-74.

Гусев, С. А. 1998. К вопросу о транспортных средствах трипольской культуры. *Российская археология*, 1, с. 15-28.

Думитреску, В. 1984. Искусство культуры Кукутень. *Румынская литература*, 9, с. 34-61.

Збеневич, В. Г. 1980. *Поселение Бернашевка на Днестре. (К происхождению трипольской культуры)*. Киев: Наукова думка.

Зеленин, Д. К. 1991. *Восточнославянская этнография*. Москва: Наука. Главная редакция восточной литературы.

Клочко, В. І. (ред.). 2004. *Колекція предметів старовини родини Платонових і Тарут*. Каталог. Київ: ТОВ «Ук-рополіграфмедіа».

Косаківський, В. А. 1993. Пізньотрипільське поселення Чечельник на Побужжі. В: Косаківський, В. А. (ред.). *Подільська старовина*. Вінниця: (б. в.), с. 97-108.

Косаківський, В. А., Рудь, В. С. 2009. Дослідження житла трипільської культури на поселенні в с. Буша. В: Васильев, С. А., Кулаковская Л. В. (ред.). *С. Н. Бибииков и первобытная археология: материалы международной научной конференции, посвященной 100-летию со дня рождения С. Н. Бибиикова*. Санкт-Петербург, с. 336-343.

Круц, В. А. 1977. *Позднетрипольские памятники Среднего Поднепровья*. Киев: Наукова думка.

Круц, В. О., Рижов, С. М. 1985. Фази розвитку пам'яток томашівсько-сушківської групи. *Археологія*, 51, с. 45-56.

Макаревич, М. Л. 1952. Трипільське поселення біля с. Паволочі. *Археологічні пам'ятки*, 4, с. 96-103.

Овчинников, Е. В. 2018. Пластика з трипільських поселень Канівського Подніпров'я: нові надходження. *Археологія і давня історія України*, 3 (28), с. 93-108.

Пассек, Т. С. 1949. Периодизация трипольских поселений. *Материалы и исследования по археологии СССР*, 10.

Полищук, Л. Ю. 1989. Памятники развитого Триполья. В: Патокова, Э. Ф. и др. *Памятники трипольской культуры в Северо-Западном Причерноморье*. Киев: Наукова думка, с. 30-49.

Попова, Т. А. 1970. Зооморфная пластика трипольского поселения Поливанов Яр. *Краткие сообщения Института археологии*, 123, с. 8-14.

Попова, Т. А. 2003. *Многослойное поселение Поливанов Яр. К эволюции трипольской культуры в Среднем Поднепровье*. Санкт-Петербург: МАЭ РАН.

Рижов, С. М. 2003. Трипільські пам'ятки петренської локальної групи Поділля. В: Корвін-Піотровський, О. Г. (ред.). *Трипільські поселення-гіганти: Матеріали міжнародної конференції*. Київ: Корвін-Пресс, с. 140-145.

Скакун, Н. Н., Старкова, Е. Г. 2003. Особенности керамического комплекса трипольского поселения Бодаки. В: Корвін-Піотровський, О. Г. (ред.). *Трипільські поселення-гіганти: Матеріали міжнародної конференції*. Київ: Корвін-Пресс, с. 148-160.

Телегін, Д. Я. (ред.). 1971. *Археологія Української РСР*. Т. 1. Київ: Наукова думка.

Хавлюк, П. И. 1959. Новые данные о культовых изображениях в Триполье. *Советская археология*, 3, с. 206-208.

Цвек, Е. В., Мовчан, И. И. 2009. Гребени на Днепре — поселение трипольской общности (исследователи и проблемы). В: Васильев, С. А., Кулаковская, Л. В. (ред.). *С. Н. Бибииков и первобытная археология: материалы международной научной конференции, посвященной 100-летию со дня рождения С. Н. Бибиикова*. Санкт-Петербург, с. 277-288.

Черныш, Е. К. 1970. Трипольское поселение Сороки-Озеро. *Краткие сообщения Института археологии*, 123, с. 77-83.

Черныш, Е. К. 1982. Энеолит Правобережной Украины и Молдавии. В: Массон, В. М., Мерперт, Н. Я. (ред.). *Археология СССР с древнейших времен до средневековья*. Т. 4: Энеолит СССР. Москва: Наука, с. 166-320.

Шмаглий, Н. М., Рыжов, С. Н., Шумова, В. А. 1978. *Отчёт о раскопках трипольского поселения у с. Коновка, ур. Пуцита (Кельменецкого района Черновицкой обл. в 1978 г.)*. Науковий архів Інституту археології НАН України, фонд експедицій, 1978/30с.

Шмаглий, М. М., Рижов, С. М., Дудкін, В. П. 1985. Трипільське поселення Коновка в Середньому Подністров'ї. *Археологія*, 52, с. 42-52.

Dumitrescu, H. 1968. Unmodèle de sanctuaire découvert dans la station énéolithique de Căscioarele. *Dacia*, 12, p. 387-394.

Kalicz, N. 1970. *Clay Gods: The Neolithic Period and Copper Age in Hungary*. Budapest: Corvina Press, 1970.

Mellaart, J. 1967. *Çatal Hüyük. A Neolithic Town in Anatolia*. London: Thames & Hudson.

Надійшла 12.04.2021

С. А. Гусев

Кандидат исторических наук, доцент,

Винницкий государственный педагогический университет имени Михаила Коцюбинского

ЗООМОРФНЫЕ ИЗОБРАЖЕНИЯ

ТРИПОЛЬСКИХ ПОСЕЛЕНИЙ ЭТАПА VII СРЕДНЕГО ПОБУЖЬЯ

Широко известные в трипольской археологической культуре разнообразные зооморфные изображения ярко представляют многогранный духовный мир земледельцев эпохи энеолита, в частности распространение культа домашних животных. Сохраняя общие черты зооморфизма во всём ареале распространения Триполья от ранних до позднейших этапов, для каждого региона и своего времени существования присущи определённые самобытные черты. Их изучение позволяет понять особенности формирования и развития образа животного, манеры и стили его исполнения.

Представляется важным комплексное изучение воплощений образа животного в разнотипных археологических материалах трипольских поселений этапа VII Среднего Побужья (пластика, посуда, модели жилищ) и определение территориально-временных особенностей по сравнению с другими ареалами распространения Триполья.

На поселениях Ворошиловка, Сосны, Селище, Немиров, Каролина больше всего найдено статуэток домашних животных, которые изготавливались в реалистичной или стилистической манерах. Здесь доминируют фигурки малых и средних размеров, которые классифицированы как бовиды/овиды. Они имели спаренные ноги, небольшие рога и хвост. Иногда сымитированы вымя или пенис, что указывает на пол животного (корова, бык). Особое внимание привлекают статуэтки и зооморфные миски, в спаренных ножках которых имелись поперечные отверстия-втулки. Возможно, они дополнялись колёсиками и использовались в обрядах как подвижные фигурки.

Распространёнными являются зооморфные миски на четырёх ножках с рогатой головкой и хвостом на венчиках, а также своеобразные овальные или прямоугольные миски на четырёх ножках, напоминающие корыта для кормления скота. Они расписывались орнаментом в зооморфном стиле, напоминающем позвоночник или шерсть животного. Важно отметить, что на столовых сосудах из поселений среднебугской локальной группы не найдено рисунков «собак», «оленей», «птиц», известных в других регионах Триполья. Зооморфные черты присутствуют и на кухонной керамике. Горшки имели четыре ножки на доньшках, а на венчиках наклепывались небольшие рогатые головки.

Зооморфизм прослеживается на известной модели жилища из Ворошиловки, где стропила крыши над фасадной и тыльной стенами оформлены в виде рогов домашнего животного. Если учесть, что модель имела четыре высоких ножки, правомерно предположить, что она могла использоваться в ритуалах чествования жилища и домашнего скота.

Комплексный анализ зооморфных изображений из поселений этапа VII Триполья среднебугской локальной группы показал как некоторые региональные отличия, так и общие тенденции в развитии идеологических взглядов древнего земледельческого населения Правобережной Украины. Образ животного, особенно домашнего скота, глубоко проник в сознание носителей трипольской культуры, а культ рогатого быка стал одним из ведущих в их идеологии.

К л ю ч е в ы е с л о в а: зооморфная пластика, бовид/овид, стилизация, образ, ритуал, культ, Среднее Побужье.

ZOOMORPHIC IMAGES OF THE BII STAGE TRYPILLIA SETTLEMENTS IN THE MIDDLE BUH RIVER REGION

Widely known in Trypillia archaeological culture various zoomorphic images clearly represent multisided spiritual world of farmers of Eneolithic period, in particular the spread of domestic animals cult. While retaining common features of zoomorphism throughout the whole range of Trypillia, from the early to later stages, there are certain distinctive features for each region and time of existence. Their study allows us to understand the peculiarities of formation and development of the animal image, manners and styles of its performance.

It is important to study the embodiments of the animal image in various types of archaeological materials of Trypillia settlements of the Middle Buh River region at BII stage (plastics, pottery, dwelling models) and determine the territorial and temporal features in comparison with other areas of the Trypillia spread.

At the settlements of Voroshylivka, Sosny, Selyshche, Nemyriv and Karolina, the most found plastic items are statuettes of domestic animals, which were made in realistic or stylistic manners. Small and medium-sized figurines, which are classified as bovidae/ovis, dominate here. They had paired legs, small horns and a tail. Sometimes an udder or a penis was imitated, indicating the sex of the animal (cow, bull). Of particular interest are the statuettes and zoomorphic bowls, which had cross holes in their coupled legs. It is possible that they were supplemented with wheels and used in rituals as movable figurines.

Common are zoomorphic bowls on four legs with a horned head and a tail on rims, as well as peculiar oval or rectangular bowls on four legs, reminiscent of cattle feeding troughs. They were painted in a zoomorphic ornament, resembling the spine or fur of an animal. It is important to note that no "dog", "deer" or "bird" ornaments, known in other regions of the Trypillia culture, have been found on the tableware of the Middle Buh local group. There are also zoomorphic features on the cooking ware. The pots had four legs on the bottoms, and small horned heads were stuck on the rims.

The zoomorphism can be traced on a well-known dwelling model from Voroshylivka, where the roof timbers above the front and back walls are designed like the horns of a domestic animal. Considering that the model had four high legs, it is reasonable to assume that it could have been used in rituals honoring the dwelling and livestock.

The comprehensive analysis of zoomorphic images from the settlements of the Trypillia BII stage of the Middle Buh local group showed some regional differences as well as general trends in the development of ideological views of the ancient agricultural population of the Right-Bank Ukraine. The image of animals, especially cattle, deeply penetrated into consciousness of the holders of Trypillia culture, and the cult of the horned bull became one of the leading in their ideology.

Key words: zoomorphic plastics, bovidae/ovis, stylization, image, ritual, cult, the Middle Buh River region.

References

- Balabina, V. I. 1990. *Zoomorfnaia plastika kultury Tripolie*: Avtoref. diss. ... kand. ist. nauk. Institut arkheologii AN SSSR.
- Balabina, V. I. 1997. Figurki zhivotnykh i ikh simvolika na sosudakh kak otrazhenie odnoi iz znakovykh sistem drevnikh zemledeltsev Evropy. *Rossiiskaia arkheologiia*, 2, p. 29-34.
- Balabina, V. I. 1998. *Figurki zhivotnykh v plastike Kukuteni-Tripolia*. Moskva: Nauka.
- Bibikov, S. M. 1989. Theriomorphic images in ornamentics of Tripolie (Tripolie 'animalistic style'). *Arheologia*, 2, p. 6-11.
- Burdo, N. B. 1989. Aleksandrovskaia gruppa rannetripolskikh pamiatnikov. In: Patokova, E. F. i dr. *Pamiatniki tripolskoi kultury v Severo-Zapadnom Prichernomore*. Kyiv: Naukova dumka, p. 5-29.
- Burdo, N. B. 2004. Sakralnyi svit trypilskoi tsyvilizatsii. In: Videiko, M. Yu. (ed.). *Entsyklopediia trypilskoi tsyvilizatsii*. T. 1. Kyiv: [b. v.], p. 344-419.
- Hamchenko, S. 1926. Sposterezhenia nad danymy doslidiv Trypilskoi kultury 1909-1913 rr. In: Kozlovska, V., Kurinnyi, P. (eds.). *Trypilska kultura na Ukraini*. I. Kyiv: Drukarnia UAN, p. 31-42.
- Gusev, S. O. 1995a. Trypolian settlements near Nemirov. *Arheologia*, 3, p. 73-80.
- Gusev, S. O. 1995b. Concerning the problem on a wheel in Trypolian culture. *Arheologia*, 1, p. 69-74.
- Gusev, S. A. 1998. K voprosu o transportnykh sredstvakh tripolskoi kultury. *Rossiiskaia arkheologiia*, 1, p. 15-28.
- Dumitresku, V. 1984. Iskusstvo kultury Kukuten. *Rumynskaia literatura*, 9, p. 34-61.
- Zbenovich, V. G. 1980. *Poselenie Bernashevka na Dnestre. (K proiskhozhdeniiu tripolskoi kultury)*. Kyiv: Naukova dumka.
- Zelenin, D. K. 1991. *Vostochnoslaviiskaia etnografiia*. Moskva: Nauka. Glavnaia redaktsiia vostochnoi literatury.
- Klochko, V. I. (ed.). 2004. *Kolektsiia predmetiv starovyny rodyny Platonovykh i Tarut*. Kataloh. Kyiv: Ukrpolihrafmedia.
- Kosakivskiy, V. A. 1993. Piznotrypilske poselennia Chechelnyk na Pobuzhzhzi. In: Kosakivskiy, V. A. (ed.). *Podilska starovyna*. Vinnytsia: (b. v.), p. 97-108.
- Kosakivskiy, V. A., Rud, V. S. 2009. Doslidzhennia zhytla trypilskoi kultury na poselenni v s. Busha. In: Vasilev, S. A., Kulakovskaia, L. V. (eds.). *S. N. Bibikov i pervobytnaia arkheologiia: materialy mezhdunarodnoi nauchnoi konferentsii, posviashchennoi 100-letiiu so dnia rozhdeniia S. N. Bibikova*. Sankt-Peterburg, p. 336-343.
- Kruts, V. A. 1977. *Pozdnetripolskie pamiatniki Srednego Podneprovia*. Kyiv: Naukova dumka.

- Kruts, V. O., Ryzhov, S. M. 1985. Fazy rozvytku pamiatok tomashivsko-sushkivskoi hrupy. *Arheologia*, 51, p. 45-56.
- Makarevych, M. L. 1952. Trypilske poselennia bilia s. Pavolochi. *Arkheolohichni pamiatky*, 4, p. 96-103.
- Ovchynnykov, E. V. 2018. Plastyka z trypilskykh poselen Kanivskoho Podniprov'ia: novi nadkhozhenia. *Arkheolohiia i davnia istoriia Ukrainy*, 3 (28), p. 93-108.
- Passek, T. S. 1949. Periodizatsiia tripolskikh poselenii. *Materialy i issledovaniia po arkheologii SSSR*, 10.
- Polishchuk, L. Yu. 1989. Pamiatniki razvitoho Tripolia. In: Patokova, E. F. i dr. *Pamiatniki tripolskoi kultury v Severo-Zapadnom Prichernomore*. Kyiv: Naukova dumka, p. 30-49.
- Popova, T. A. 1970. Zoomorfnaia plastika tripolskogo poseleniia Polivanov Yar. *Kratkie soobshcheniia Instituta arkheologii*, 123, p. 8-14.
- Popova, T. A. 2003. *Mnogoslinoe poselenie Polivanov Yar. K evoliutsii tripolskoi kultury v Srednem Podnestrove*. Sankt-Peterburg.
- Ryzhov, S. M. 2003. Trypilski pamiatky petrenskoi lokalnoi hrupy Podillia. In: Korvin-Piotrovskiy, O. H. (ed.). *Trypilski poselennia-hihanty: Materialy mizhnarodnoi konferentsii*. Kyiv: Korvin-Press, p. 140-145.
- Skakun, N. N., Starkova, E. G. 2003. Osobennosti keramicheskogo kompleksa tripolskogo poseleniia Bodaki. In: Korvin-Piotrovskiy, O. H. (ed.). *Trypilski poselennia-hihanty: Materialy mizhnarodnoi konferentsii*. Kyiv: Korvin-Press, p. 148-160.
- Telehin, D. Ya. (ed.). 1971. *Arkheolohiia Ukrainskoi RSR*. U 3-kh t. T. I. Kyiv: Naukova dumka.
- Khavliuk, P. I. 1959. Novyie dannye o kultovykh izobrazheniiakh v Tripoliie. *Sovetskaia arkheologiia*, 3, p. 206-208.
- Tsvet, E. V., Movchan, I. I. 2009. Grebeni na Dnepre - poselenie tripolskoi obshchnosti (issledovately i problemy). In: Vasiliev, S. A., Kulakovskaia, L. V. (eds.). *S. N. Bibikov i pervobytnaia arkheologiia: materialy mezhdunarodnoi nauchnoi konferentsii, posviashchennoi 100-letiiu so dnia rozhdeniia S. N. Bibikova*. Sankt-Peterburg, p. 277-288.
- Chernysh, E. K. 1970. Tripolskoie poselenie Soroki-Ozero. *Kratkie soobshcheniia Instituta arkheologii*, 123, p. 77-83.
- Chernysh, E. K. 1982. Eneolit Pravoberezhnoi Ukrainy i Moldavii. In: Masson, V. M., Merpert, N. Ya. (eds.). *Arkheologiia SSSR s drevneishikh vremen do srednevekovia*. T. 4: Eneolit SSSR. Moskva: Nauka, p. 166-320.
- Shmaglii, N. M., Ryzhov, S. N., Shumova, V. A. 1978. *Otchet o raskopkakh tripolskogo poseleniia u s. Konovka, ur. Putsita (Kelmenetskogo raiona Chernovitskoi obl. v 1978 g.)*. Naukovyi arkhiv Instytutu arkheolohii NAN Ukrainy, f. ek. 1978/30s.
- Shmahlii, M. M., Ryzhov, S. M., Dudkin, V. P. 1985. Trypilske poselennia Konovka v Serednomu Podnistrovii. *Arheologia*, 52, p. 42-52.
- Dumitrescu, H. 1968. Unmodèle de sanctuaire dé couvert dans la station énéolithique de Căscioarele. *Dacia*, 12, p. 387-394.
- Kalicz, N. 1970. *Clay Gods: The Neolithic Period and Copper Age in Hungary*. Budapest: Corvina Press, 1970.
- Mellaart, J. 1967. Çatal Hüyük. *A Neolithic Town in Anatolia*. London: Thames & Hudson.