

## **Основа формуванню у майбутніх фахівців образотворчого та декоративного мистецтва художньо-естетичного світобачення**

**Анотація.** У статті обґрунтовано теоретичні основи формування у майбутніх фахівців образотворчого та декоративного мистецтва художньо-естетичного світобачення. А також на основі набутих знань, сформованого власного досвіду розкрито окремі теоретичні аспекти композиції, колірної рішення, основних принципів і технік штрихування, розглянуто правила роботи з кольором в живописі, сформульовано конкретні поради, запропоновано вправи для формування умінь і навичок з рисунку і живопису, збірку посилань на відомих сучасних митців, YouTube-канали, пов'язані з мистецтвом тощо.

**Ключові слова:** фахівці образотворчого та декоративного мистецтва, художньо-естетичне бачення, знаннєвий компонент, композиційна складова.

**Abstract.** The article substantiates the theoretical foundations of the formation of future specialists in fine and decorative arts of artistic and aesthetic worldview. Also on the basis of acquired knowledge, own experience revealed some theoretical aspects of composition, color, basic principles and techniques of hatching, considered the rules of working with color in painting, formulated specific tips, offered exercises to develop skills in drawing and painting, collection links to famous contemporary artists, YouTube-channels related to art, etc.

**Keywords:** specialists in fine and decorative arts, artistic and aesthetic vision, knowledge component, compositional component.

**Постановка наукової проблеми.** Сучасні соціально-економічні перетворення в Україні у руслі євроінтеграційних процесів торкнулися всіх ланок суспільного життя, зокрема й системи вищої освіти, в обставинах реформування якої особливо актуальною постає проблема підвищення ефективності професійної підготовки майбутніх фахівців образотворчого та декоративного мистецтва. Професійна майстерність майбутніх бакалаврів образотворчого мистецтва, декоративного мистецтва, реставрації, художників декоративного мистецтва, викладачів дитячих спеціалізованих художніх та мистецьких закладів освіти вимагає ґрунтовної підготовки в мистецькій галузі, сформованих практичних умінь і навичок, глибоких знань з мистецтвознавства, високого рівня загальної культури і творчості у власній роботі [2, с. 550].

Навчання здобувачів вищої освіти за спеціальністю 023 Образотворче мистецтво, декоративне мистецтво, реставрація композиції, рисунку й живопису передбачає вирішення низки взаємопов'язаних завдань: формування світогляду та художнього смаку, засвоєння необхідних наукових знань і набуття спеціальних технічних навичок, розвиток потенційних творчих можливостей, здатності до творчості.

**Короткий аналіз досліджень проблеми.** Проблема формування світобачення у фахівців мистецьких спеціальностей знайшла своє відображення в зарубіжних і вітчизняних наукових розвідках. Науковці О. Горожанкіна, І. Зелена, М. Пічкур, Т. Руденька досліджували знаннєвий компонент у структурі світобачення майбутніх фахівців образотворчого та декоративного мистецтва, який забезпечує необхідну сукупність знань і вмінь для подальшої творчої діяльності. Діяльнісний компонент художньо-естетичного світобачення у майбутніх бакалаврів образотворчого мистецтва, декоративного мистецтва, реставрації, художників декоративного мистецтва виокремлювали О. Блудова, Ж. Сіньян, Т. Терентьева.

**Мета статті** полягає в обґрунтуванні теоретичних основ формування у майбутніх фахівців образотворчого та декоративного мистецтва художньо-естетичного світобачення.

**Виклад основного матеріалу.** Формування художньо-естетичного світобачення у майбутніх фахівців образотворчого та декоративного мистецтва відбувається протягом чотирьох років навчання і передбачає у своїй структурі такі компоненти, як: світорозуміння,

світосприйняття, світовідношення, самоідентифікація, світоперетворення.

Знання, які покладені в основу світорозуміння, є підґрунтям для формування світобачення. Означений знаннєвий компонент спрямований на виявлення художньо-естетичного світогляду та досвіду «спілкування» з мистецтвом; визначає комплексні знання з мистецтва, формує мислення студентів, а відтак і їхніх уявлень про навколишній світ; визначає обсяг, глибину та якість знань студентів з всесвітньої історії образотворчого мистецтва та історії сучасного українського мистецтва; теоретичних знань з академічного рисунку та живопису, композиції, техніки та технології художніх матеріалів, декоративно-ужиткового та монументально-декоративного мистецтва. Такі знання дають змогу студентам: орієнтуватися в тенденціях сучасного мистецтва; дотримуватися етапів створення художнього твору (виникнення ідейного задуму, збір підготовчого матеріалу (лінійні начерки, ескізи), створення форескізу, картону та реалізації ідеї в матеріалі на площині); проводити змістовний композиційний аналіз творів мистецтва (лінійне, тональне та кольорове рішення).

Формування вмінь і навичок майбутніх фахівців образотворчого та декоративного мистецтва реалізується виключно у процесі практичної діяльності. Означений компонент поєднує вчинки та дії, які зумовлені з-поміж інших знаннєвим компонентом. Розглядуваний компонент художньо-естетичного світобачення майбутніх бакалаврів образотворчого мистецтва, декоративного мистецтва, реставрації, художників декоративного мистецтва передбачає вміння використовувати наявні професійні знання, вміння та навички у практичній діяльності; готовність особистості до художньо-естетичної інтерпретації, втілення художньо-естетичних образів, здатність створювати продукт художньо-естетичної діяльності; володіння техніками та прийомами створення продукту образотворчого мистецтва, реалізації творчих проєктів, вміння проєктувати творчість за загальнолюдськими цінностями, законами краси та художньої грамоти.

Формуванню у майбутніх фахівців образотворчого та декоративного мистецтва художньо-естетичного світобачення сприяють такі навчальні дисципліни, як «Рисунок і живопис», «Композиція». Зазначені дисципліни є основними в системі художньої освіти та естетичного виховання майбутніх бакалаврів образотворчого мистецтва, декоративного мистецтва, реставрації, художників декоративного мистецтва. В основу академічного рисунку покладено принцип єдності в навчанні основ зображувальної грамоти та формування вмінь і навичок реалістичного зображення, тобто принцип єдності теорії та практики, що є необхідною умовою підготовки кваліфікованого фахівця. Малювання з натури є основою метода навчання рисунку та живопису, оскільки під час безпосереднього зображення у студентів формуються необхідні професійні вміння та навички, розвивається зорова пам'ять та уява, активізується процес естетичного сприйняття довкілля.

Проблема формування професійних умінь з рисунку та живопису складна й багатогранна. Традиційно вважається, що вміння є основою формування навичок і перетворюються у навичку в результаті виконання спеціальних вправ. Уміння та навички як сукупний компонент ключової освітньої компетенції виявляються й у образотворчій діяльності. Розвиток умінь і навичок характеризується переходом з одного рівня на якісно новий рівень розвитку. У цьому контексті знання є результатом процесу пізнання дійсності, адекватне її відображенню у свідомості у вигляді уявлень, понять, суджень. Якісні зміни умінь і навичок з композиції, рисунку та живопису зумовлюються психологічними особливостями механізмів сприйняття тривимірної моделі та двовимірного зображення, знаннями з композиції, образотворчими знаннями та конкретними завданнями навчального рисунку, об'єктивним характером зображуваної моделі, а також специфікою образної мови зображення тощо.

Композиційна складова в образотворчому процесі становить загальний спосіб цілісного опредметнення художнього задуму, а також складовою живописної культури, ознакою професійної компетенції художника.

Будь-яке живописне зображення вимагає уявлень, що пов'язані з відображенням реальних просторових (тривимірних) предметів з їх власним кольором у двомірну образотворчу площину з умовно взятими колірними відношеннями. Подібне відображення можливе лише за умов засвоєння майбутнім художником теоретичних знань про різні способи виконання, а також формування необхідних практичних умінь живописного зображення.

Відтак, на основі набутих знань, сформованого власного досвіду розкриємо окремі теоретичні аспекти композиції, колірного рішення, основних принципів і технік штрихування, розглянемо правила роботи з кольором в живописі, сформулюємо конкретні поради, запропонуємо вправи для формування умінь і навичок з рисунку і живопису, збірку посилань на відомих сучасних митців, YouTube-канали, пов'язані з мистецтвом, й інших корисностей у вивченні мистецтва.

**Композиція** (лат. compositio – складання, зв'язування) – структурна побудова художнього твору, суголосся його частин, обумовлені його художнім змістом. Композиція як провідний структурний принцип організовує шляхом супідрядності частин цілісність, єдність і завершеність цілого. Вона є осмисленою цілісністю художніх елементів твору. Композиція є формою мислення художника і формою існування художнього твору як духовного феномена. Композиційна побудова передбачає розміщення зображення на площині (живопис, графіка) або в тривимірному просторі (скульптура). Робота над композицією полягає у виборі теми, розробці сюжету, пошуку формату, виділенні центрального композиційного вузла, підкоренні йому інших частин картини, побудові перспективи, узгодженні масштабів і пропорцій, визначенні тонального і кольорового рішення з метою досягнення виразності та пластичної цілісності. Композиція активно впливає на процес сприймання твору: діагональна створює відчуття динаміки та поривчастості, ярусна втілює ієрархічну структуру світу.

Головна якість композиційної цілісності – архітектонічність. Створювати композицію означає встановлювати відношення величин, образотворчої площини і простору, тону і кольору. На рівні гармонізації форми засобами композиції виступають пропорціонування, врівноваження, акцентування.

*Замкнута композиція* (рис. 1). Зображення із замкнутою композицією вписується в раму таким чином, щоб воно не прагнуло до країв, а як би замикалося саме на себе. Погляд глядача переходить від фокуса композиції до периферійних елементів, повертається через інші периферійні елементи знову до фокусу, тобто прагне з будь-якого місця композиції до її центру.

Відмінною рисою замкнутої композиції є наявність полів. У цьому випадку цілісність зображення проявляється в буквальному сенсі – на якомусь тлі композиційна пляма має чіткі межі, всі композиційні елементи тісно пов'язані між собою, пластично компактні.



Рис. 1. Замкнута композиція

### *Симетрична композиція*

Основна риса симетричної композиції – рівновага. Вона настільки міцно тримає зображення, що є за сумісництвом і базою цілісності. Симетрія відповідає одному з найглибших законів природи – прагненню до стійкості.

Будувати симетричне зображення легко, достатньо тільки визначити межі зображення і вісь симетрії, потім повторити рисунок у дзеркальному відображенні.

Симетрія гармонійна, але якщо всяке зображення робити симетричним, то через деякий час ми будемо оточені благополучними, але одноманітними творами.



Художня творчість настільки далеко виходить за рамки геометричної правильності, що в багатьох випадках треба свідомо порушувати симетрію в композиції, інакше важко передати рух, зміну, протиріччя.

Водночас симетрія, як алгебра, провіряючи гармонію, завжди буде суддею, нагадуванням про первинний порядок, рівновагу.



### *Відкрита композиція (рис. 2)*

Заповненість образотворчого простору при відкритій композиції може бути двоякою. Чи це йдуть за межі рами деталі, які легко уявити поза картини, або це великий відкритий простір, в який занурюється фокус композиції, що дає початок розвитку, руху супідрядних елементів.



Рис. 2. Відкрита композиція

У такому випадку відсутнє затування погляду до центру композиції – навпаки, погляд вільно йде за межі картини з деяким домислом не зображеної частини. Відкрита композиція відцентрована, вона тяжіє до поступального руху або до ковзання по спіральній розширюючій траєкторії. Вона може бути досить складною, але завжди в кінцевому підсумку йде від центру. Нерідко й сам центр композиції відсутній, вірніше, композиція складається з безлічі

рівноправних міні-центрів, що заповнюють поле.

*Асиметрична композиція* (рис. 3)

Асиметричні композиції не містять осі або точки симетрії, формоутворення в них вільніше, однак не можна думати, що асиметричність знімає проблему рівноваги.

Навпаки, саме в асиметричних композиціях автори приділяють особливу увагу врівноваженості як неодмінної умови – грамотної – побудови картини.



Рис. 3. Асиметрична композиція

#### *Статична композиція (рис. 4)*

Стійкі, нерухомі, часто симетрично урівноважені, композиції цього типу спокійні, мовчазні, викликають враження самоствердження, несуть в собі не ілюстративний опис, не подію, а глибину, філософію.

Композиція з статичних елементів буде більш статичною, ніж композиція з елементів, в яких закладений безкінечний потенціал руху.

Статичність (статика) – це відсутність руху в даний момент. При цьому в композиції або в елементах композиції може бути внутрішня напруга або навіть потенціал руху. Головне, що в даний момент композиція знаходиться в стані спокою.



Рис. 4. Статична композиція

#### *Динамічна композиція (рис. 5)*

На протилежність статичності, динамічність (динаміка) – це зорове сприйняття руху, стрімкості форми. Динамічною називають таку форму, яка активно однобічно спрямована, ніби втручається у простір.

Динамічність найбільш зв'язана з пропорційним ладом. Контрасту відношеннях величин за двома (у площинних композиціях) або за трьома координатами простору (в об'ємних композиціях) створює динаміку в напрямку переважної величини.

Динамічні композиції складніші і індивідуальніші, тому вимагають ретельного продумування і віртуозного виконання.



Рис. 5. Динамічна композиція

**Колір** (англ. colour, фр. couleur, нем. Farbe) – властивість будь-яких матеріальних об'єктів випромінювати і відображувати світлові хвилі певної частини спектру; властивість світла, що проходить через колірне середовище, сприймати його забарвлення; колірний тон, що визначає своєрідність і природу кожного конкретного колірному відтінку разом із світлістю, насиченістю та яскравістю. Колір у мистецтві дозволяє виражати найскладніші задуми художника, найтонші відтінки думок і почуттів.



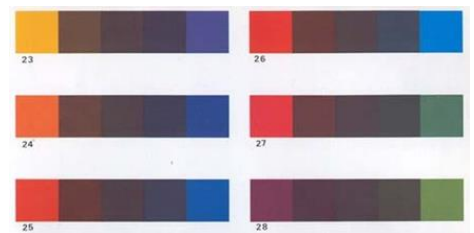
#### **Колірний круг**

При приломленні або відображенні білого кольору призмою або веселкою він розкладається на окремі кольорові градації. Якщо розкласти ці кольори по окружності, вийде тональний круг, більш відомий як колірний круг.

#### **Додаткові кольори**

Будь який колір, на колірному крузі розташований навпроти іншого кольору, називається додатковим. В світі фарб і змішання кольорів існують наступні кольорові пари: жовтий – фіолетовий; червоний – зелений; синій – фіолетовий.

Якщо змішати ці кольори разом утвориться нейтральний сірий.



#### **Класичні схеми поєднання кольорів**



*Класична тріада*

**Комплементарні кольори** – будь-які кольори, які в колі розташовані один навпроти одного.

Наприклад, поєднання синього і помаранчевого або червоного із зеленим. За рахунок такого сусідства кольорів створюється контраст, тому один колір потрібно використовувати в якості фону, а другий – для того, щоб зробити певний акцент.

Тут уже поєднуються цілих три кольори, які розташовані один від одного на одній відстані колірного кола. Наприклад, поєднання червоного, жовтого і синього. В рамках цієї схеми також можна спостерігати високу контрастність, але вона більш злагоджена в порівнянні з першим варіантом, тобто носить найбільш збалансований характер. Кольори розташовані таким чином, що один з них грає домінуючу роль, а інші доповнюють його.



#### *Аналогічне поєднання*

Тут вже можна поєднувати від двох до п'яти кольорів, які розташовані поруч один з одним на колірному колі. При цьому оптимальна кількість кольорів – два-три.

#### **Окремо-комплементарне поєднання кольорів**

Яскравість і активність – ось головні відмінності цієї гами. Таке поєднання відрізняється від комплементарного тим, що додатковий колір підлягає поділу на два суміжних, а сам в гамі не використовується.

В результаті ми можемо спостерігати колірну схему, що включає в себе три тони, і вона має сильний візуальний контраст. Але цей контраст не такий напружений і динамічний, як в простій комплементарній гамі. Така схема – краще рішення для того, щоб забезпечити, з одного боку, сильний ефект, а з іншого – створити якусь витонченість і навіть крихкість.



#### *Квадрат*

Ця схема складається з кольорів, які утворюють квадрат на колірному колі. Тут можна поєднувати як основні кольори, так і їх відтінки. При цьому через те, що всі тони рівновіддалені один від одного, тут відсутні аналогові поєднання. Тому в рамках цієї схеми досить складно досягти балансу, особливо якщо кольори взяті в рівній пропорції. Краще віддати перевагу одному кольору і використовувати його в якості фону, а інші в якості акцентів, тим самим врівноважити схему.



**Лінія** (лат. linea) – один з найважливіших засобів пластичних мистецтв, слід рухомої точки; визначає форму фігури або предмета і відображає темперамент художника. Лінія є найбільш давнім засобом зображення. Лінії бувають суцільними та переривчастими, прямими та хвилястими, монохромними і кольоровими, товстими і тонкими, похиленими, паралельними, такими, що перетинаються.

Лінії – це здорово, якщо вміємо володіти їх передачею. Тільки не все можна передати одними лініями. З цієї причини будь-який художник повинен володіти мистецтвом штрихування олівцем. Давайте разом спробуємо ближче познайомитися з цим дуже важливим інструментом в арсеналі художника. Чим краще ви засвоїте основні принципи штриховки, тим легше буде впоратися з іншими розділами художньої майстерності.

#### **Основні принципи штрихування:**

Отже, почнемо з самого поняття. Що таке штрихування олівцем? Яких видів вона буває? Якщо брати основне призначення, то вона може слугувати:

- для додання певної форми поверхні;
- створення ілюзії об'єму зображуваних предметів;
- для передачі відчуття певного матеріалу або субстанції;
- для посилення задуманих автором ідей, його творчих задумів;
- нарешті, для створення неповторного, індивідуального почерку художника.

#### **Техніки штрихування**

Самих технік штрихування не так вже й багато, тому починаючому майстрові варто освоїти кожен вид. Будь-який з них стане в нагоді в майбутньому. Ось умовний розподіл технік



штрихування:

Прямолінійне (рис. 6, а). Дуже популярний вид у художників. За допомогою коротких паралельних прямих заповнюються певні поверхні. Використовуючи цю техніку можна ліпити форму немов мазками пензля;

– контурне або фігурне (рис. 6, б). Штрихи наносяться паралельно контуру або по формі зображуваного об'єкта. Дуже складна техніка штрихування. Часто використовується майстрами для виготовлення гравюр;

– розтушовування (рис. 6, в). Використання розмазування штрихів до однотонної поверхні;

– тушовка (рис. 6, г). Суцільне заповнення поверхні певним тоном без видимої наявності окремих штрихів.

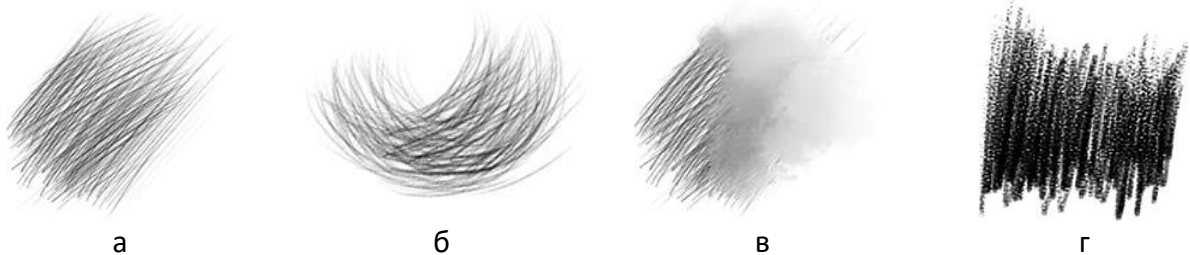


Рис. 6. Умовний розподіл технік штрихування

*Поради.* Як видно з цього списку, на перший погляд нічого складного, проте, кожен метод вимагає певних навичок і так просто не дається. Треба тренуватися, набивати руку.

Для цього знадобиться кілька корисних принципів:

– Відразу вчіться Штрихувати НЕ обертаючи малюнок і не обертаючись навколо малюнка. Вчіться вести штрихування зверху вниз і зліва направо, якщо ви правша і навпаки, якщо лівша.

– Починайте Штрихувати тільки після того, як добре продумали який вид штрихування використовувати і в якому напрямку Штрихувати.

– Не поспішайте! Застосування цих правил допоможе уникнути багатьох помилок, які супроводжують недосвідчених.

*Яких помилок слід уникати.* Щоб менше помилятися, треба знати де помиляються інші. Ось часті помилки новачків:

1. Зайва старанність. Багато хто відразу прагне стати досконалим художником, тому намагається кожен штрих довести до ідеального. Вони стирають невдалі штрихи або правлять їх. Цього робити не потрібно. Краще продовжувати штрихувати, намагаючись заповнити поверхню так, щоб вона виглядала єдиним цілим. Для цього будь-які штрихи підійдуть.

2. Зайва неакуратність. Є інший перегин, коли не стежать за тим, як штрихують, де лежить рука, як тримають олівець. Через таку неухважність штрихи затираються, лягають нерівно – це входить в звичку.

3. Зловживання одним стилем. Якись види штрихування швидко освоюються, а якись не даються роками. Деякі початківці художники йдуть по шляху найменшого опору і не тренують більш складні техніки штрихування, ніж сильно обмежують свій творчий потенціал.

### **Вправи**

*Тональна смужка* (рис. 7). Дуже проста вправа на вміння тушувати певним тоном. Малюємо довгий прямокутник. Ділимо його на рівні частини, не менше п'яти. Потім їх штрихуємо з наростанням темряви. У підсумку, у вас повинна вийти смужка з найяснішим осередком на початку і найтемнішим в кінці.



Рис. 7. Тональна смужка

**Тональне коло.** За тим же принципом штрихуюмо сектори кола. Цей метод допомагає краще засвоїти діапазон тональних можливостей олівця. У результаті найсвітліший сектор буде стояти поруч з самим темним. Контраст буде очевидним.

**Палітра** (фр. palette) – невелика тонка чотирикутної або овальної форми дошка, зазвичай дерев'яна, на якій художник розкладає та змішує фарби; нерідко має отвір для великого пальця руки. Для різних видів живописних технік може бути металевою, фарфоровою, фаянсовою, пластиковою, скляною тощо.

1. Видавлюйте фарби на палітру за принципом поділу на теплі і холодні відтінки (рис. 8).
2. Холодні відтінки (наприклад, сині, зелені) знаходяться в одному ряду, а теплі (жовті, червоні) – в іншому.
3. Білила поділяють теплі і холодні відтінки і розташовуються між ними. Почніть з білил, і по обидва боки розташовуйте теплі і холодні кольори. Видавлюйте білил більше, ніж інших фарб, так як вони часто використовуються для замісів з іншими фарбами.
4. Проти годинникової від білил – холодні відтінки, за годинниковою – теплі. Видавлюйте достатню кількість фарби, щоб мазок був густим, і вам не доводилося постійно відволікатися на те, що фарби не вистачає.
5. Середину палітри залишайте порожньою, щоб було зручно змішувати відтінки.



Рис. 8. Розташування фарб на палітрі

**Три правила роботи з кольором в живописі:**

1. Якщо освітлення тепле, то в тіні з'являються холодні відтінки, і навпаки, якщо освітлення холодне, в тіні з'являються теплі відтінки.

Наприклад, якщо ми малюємо при яскравому сонячному світлі в безхмарний день пейзаж, то в тіні можуть бути присутніми теплі відтінки, оскільки денне світло найчастіше буває білого, блакитного або лимонного відтінку і вважається холодним світлом. На сході й заході сонячне світло, як правило, тепле – яскраво жовте або помаранчеве, тому в тіні з'являються холодні синюваті і блакитні відтінки.

Аналогічно, якщо ми малюємо при електричній лампі розжарювання натюрморт, то тіні

помітно похолоднішають, ви побачите відтінки синього, фіолетового або навіть зеленого. Також і в полум'ї багаття або свічки, які дають тепле освітлення, у тінях з'являються холодні відтінки.

Однак, при використанні люмінесцентної лампи з холодним світлом (від 4000 К) тіні стануть помітно тепліше, як і при холодному місячному світлі.

2. У тіні з'являються відтінки протилежні на колірному спектрі локального кольору об'єкта.



Це просте правило означає, що у власній тіні предмета ми можемо побачити відтінки додаткового кольору. Наприклад, ви малюєте натюрморт з червоним яблуком, персиком і синім виноградом.

Додатковим кольором для червоного буде зелений колір, для жовтого – фіолетовий, для синього – помаранчевий.

Саме тому в тінях ви зможете спостерігати відтінки зеленого, фіолетового і помаранчевого кольору відповідно.

Якщо звернутися до колірного круга, то ці пари будуть такими: жовтий і фіолетовий, зелений і червоний, синій і помаранчевий. І проміжні між ними, відповідно.

3. Освітлений теплим світлом предмет, який має теплий локальний колір, на світлі стає ще яскравішим і насиченим, а предмет, що має холодний локальний колір, стає ближче до ахроматичного кольору, рівному по тону.



Наприклад, ми малюємо апельсин, освітлений лампою з теплим світлом. На світлі ділянка апельсину буде здаватися ще яскравішою і більш насиченою, ніж вона є, в той час, як в тіні помаранчевий колір не тільки помітно стане холодніше, але і втратить кольоровість. Такого ефекту можна домогтися за допомогою синьої фарби.

Багатьом відомо, що додаткові кольори, покладені на полотні поруч, підсилюють один одного. Але не всі знають, що додаткові кольори при змішуванні один з одним на палітрі нейтралізують один одного. Якщо ж цей апельсин ми висвітимо денним холодним світлом, то на світлі його колір стане більш бляклим, в той час як в тіні з'являться «палаючі відтінки».


Ці прості правила дозволяють передбачити, який колір з'явиться в тіні або на світлі і правильно підібрати відтінки для змішування.

Наостанок пропонуємо низку посилань на відомих сучасних митців, YouTube-канали, пов'язані з мистецтвом й інші корисності у вивченні мистецтва:




YOUTUBE



 **Александр Рыжкин** ✓  
367 тыс. подписчиков




 **Арт-Бланш** ✓  
136 тыс. подписчиков



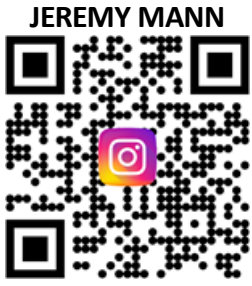
 **CG Speak** ✓  
463 тыс. подписчиков



 **Art Shima** ✓  
279 тыс. подписчиков



INSTAGRAM 



UA:



### Список використаних джерел:

1. Бобир О.І. Компонентно-структурний аналіз феномену «художньо-естетичне світобачення майбутніх художників». *Інноваційна педагогіка*. 2020. Вип. 24. Т. 1. С. 53-56.
2. Зузяк Т.П., Марущак О.В., Шинін О.С., Висоцька О.В., Возна О.А. Психолого-педагогічні аспекти розвитку творчих здібностей майбутніх фахівців образотворчого та декоративного мистецтва під час навчання академічного рисунка. *Fundamental and applied research in the modern world*. Abstracts of the 4th International scientific and practical conference (November 18-20, 2020). BoScience Publisher. Boston, USA. 2020. Pp. 549-557.
3. Шевнюк О.Л. Словник термінів образотворчого мистецтва: навч. посіб: вид.2-ге, виправлене і доповнене. К.: НПУ імені М.П. Драгоманова, 2015. 100 с.