

# УКРАЇНОЗНАВСТВО У ВІННИЦЬКОМУ ДЕРЖАВНОМУ ПЕДАГОГІЧНОМУ УНІВЕРСИТЕТІ ІМЕНІ МИХАЙЛА КОЦЮБІНСЬКОГО: ДОСЯГНЕННЯ І ПЕРСПЕКТИВИ

**Віктор Косаківський**

Зі здобуттям у 1991 році Україною незалежності перед українським народом постали нові перспективи у національному державотворенні, а разом з тим відкрилися широкі можливості для поглибленого вивчення своєї етнічної історії. Нині маємо добру нагоду посправжньому пізнати свій народ та й інші народи. Для цього необхідно поглиблено вивчати рідну історію, мову, культуру. І не лише культуру, створену талановитими художниками, музикантами, архітекторами, письменниками, вченими, але й ту, яка впродовж багатьох століть творилася і плекалася в народному середовищі, передавалася від покоління до покоління, безперервно розвивалася і водночас зберігала деякі свої стійкі риси, які утверджувалися, поширювалися та ставали традиційними.

Традиційна культура народу тісно пов'язана з природними умовами, історичним буттям етносу, способом його життя, діяльністю, характером, психологією. Вона виражена у матеріальній та духовній формах [1, с. 12].

Українське народознавство як навчальна дисципліна вивчається у Вінницькому державному педагогічному університеті імені Михайла Коцюбинського з 1993 року. Саме тоді на кафедрі української та зарубіжної культури було створено спеціалізований кабінет українського народознавства, який згодом переріс у народознавчий центр. Викладачі цієї кафедри і сьогодні забезпечують викладання курсу „Основи українського народознавства” у всіх інститутах та факультетах університету. У 1995 році на музично-педагогічному факультеті, а у 1999 році на філологічному факультеті (нині інститут філології й журналістики) введено додаткову спеціалізацію „Українознавство”, яка стала для студентів другою спеціальністю. На музично-педагогічному факультеті нині це „Музика та українознавство” [2, с.3], а в інституті філології й журналістики це „Українська мова і література, зарубіжна література та українознавство” [3, с.1].

Студенти спеціалізації „Українознавство” протягом 5 років поглиблено вивчають різноманітні українознавчі дисципліни. Серед них - „Основи народознавства” на першому курсі, „Етнографія України” на другому і третьому курсах, „Методика викладання українознавства” на четвертому та п'ятому курсах. Крім основних, студентам читаються додаткові спецкурси „Етнографічне музеєзнавство”, „Традиційний одяг подолян”, „Етногеографія та краєзнавство”, „Етнодемографія” тощо. На лекційних та практичних заняттях студенти не лише засвоюють теоретичні знання, а й опановують практичні навички у засвоєнні окремих фрагментів календарних і родинних звичаїв та обрядів (рис. 1-10). Окремі семінарські заняття та засідання етнографічного гуртка (керівник В. А. Косаківський) відводяться для практичних робіт. Тут студенти навчаються власноруч виготовляти писанку, глиняну іграшку, кошик з лози, витинанку і малюнок на склі (рис. 11-13).

Для поглибленого вивчення вищезазначених дисциплін та для кращого засвоєння українознавчого матеріалу у квітні 2003 року при народознавчому центрі

було відкрито етнографічний музей (рис. 14). Колекція музею почала формуватись у 1993 році разом зі створенням народознавчого центру. На кінець 2000 року вона складалася із 500 неупорядкованих та незапаспортизованих музейних предметів. Протягом 2001-2003 рр. при безпосередній і активній участі автора цих рядків етнографічна колекція цього музею збільшилася на 2000 музейних предметів і вже на початку 2004 року нараховувала понад 2500 одиниць зберігання. Було впорядковано старі надходження та своєчасно оформлялися нові. Всі музейні предмети паспортизувалися за єдиним уніфікованим музейним паспортом та записувалися до книги вступу. Одночасно створювалися довідкові картотеки: тематична - за групами зберігання, географічна - за місцем походження музейних предметів та інвентарна - за номерами книги вступу.

Головне місце у фондовій колекції займають етнографічні предмети, які розповідають про походження, етнічну історію, господарську діяльність, побут і культуру українців Поділля і інших етнографічних регіонів України XIX-XX ст

Комплектування етнографічних пам'яток здійснювалося у комплексі всієї збирацько-пошукової та науково-дослідницької роботи народознавчого центру. Географічно зібрані в колекції предмети охоплюють правобережні області України. Найбільше експонатів з Поділля - Вінницької та Хмельницької областей. Меншою кількістю представлено речі з Тернопільської, Житомирської, Чернівецької, Львівської, Закарпатської та інших областей.

За групами збереження фондова колекція етнографічного музею поділяється на такі групи: тканини, килими, вишивка, народний одяг, кераміка, вироби з дерева, металу, витинанка, писанка, народне малярство та сучасне декоративно-ужиткове мистецтво (студентські роботи - писанки, витинанки, малюнки на склі).

Найчисельнішими в фондовій колекції музею є групи зберігання "народний одяг", "тканини", "вишивка" та "кераміка". Чільне місце серед народного одягу посідають зразки традиційного одягу українців Поділля: жіночі та чоловічі сорочки, як святкові, так і буденні; спідниці, запаска, полотняні штани, пояси, головні убори (переважно хустки); взуття (чоботи, черевики, личаки); верхній одяг (кожух, мантина); прикраси (коралове намисто, "баламути", згарди, силянки) тощо. Всі святкові сорочки прикрашено вишивкою, яка виконана різними техніками: низькою, хрестиком, гладдю, штапівкою, різними видами мережки, вирізуванням, "слов'янськими вічками" тощо. Мотиви вишивок як геометричні, так і рослинні.

Численну групу складають "вишивки". Тут зібрано зразки вишивок кінця XIX-XX ст. В першу чергу це вишиті рушники, картини, серветки, доріжки, скатерки, підзори до ліжка, наволочки, штори тощо.

В групі зберігання "тканини" зібрано рушники, скатерки, налавники, рядна та зразки різних видів полотна, яке йшло на виготовлення одягу та інших речей. Група "килимарство" представлена зразками

другої половини XIX-XX ст. з Поділля (Велика Кісниця, Студена, Вільшанка тощо). В першу чергу це килими та килимові вироби.

В групі "кераміка" представлено основні форми глиняних виробів, які побутували, а зрідка використовуються і нині на Поділлі: горщики (горнята, горщики на оказію), гладушки, макітри (макітри-заминачки), ринки, слоїки, жбани, близнята, баньки, миски, друшляки, глиняні іграшки та ін. Зібрані вироби представляють різні гончарні осередки Поділля: Бубнівка, Гущенці, Павлівка, Кам'яногірка, Янів, Крищенці, Рахни Лісові, Джурин, Польове. Невеличкою кількістю представлені вироби Косова, що на Івано-Франківщині.

В групі "вироби з дерева" представлено, в основному, знаряддя праці ткацького виробництва-ткацький верстат, пряжки, веретена, кужелі, вияшки, гребені, мотовила, а також різні побутові речі: рублі з качалкою, праники, ложки, ночви (нецьки) та меблі: скриня, мисники. Одиночними зразками представлено бондарні вироби: невеличка бочечка і діжечка.

Група "писанкарство" представлена писанками з Поділля (села Уяринці, Іванів, Гущенці, міста Вінниця і Могилів-Подільський) та Буковини. Значна кількість писанок - роботи студентів педуніверситету.

Група зберігання "витинанка" представлена як студентськими роботами, так і виробами сучасних народних майстрів. Серед них роботи С. Танадайчука, Н. Гуляєвої, О. Городинської, колекція робіт Т. Онілової.

Зовсім невелику групу зберігання складають вироби з металу. Тут зберігаються металеві праски, серпи, рогачі, коцюба, окуття лопати, ножниці для стрижки овець, ковальські кліщі та інші речі.

Окрема група зберігання - "народний живопис", її на тимчасове зберігання до музею передав відомий вінницький художник Ф. В. Панчук. В колекції представлені роботи народних художників Вінниччини XX ст., зокрема І. Смаля, Ф. Панчука, В. Яковини, І. Габришина, Т. Єдєвої, О. Танадайчука, А. Задворного, О. Леонової та ін.

Невеличкою кількістю в колекції представлені плетені вироби: колиски, кошики з лози та рогами [4, с 84-85]. Починаючи з 2004 року активне поповнення фондової колекції етнографічного музею припинилося.

На основі зібраних колекцій було створено різноманітні виставки. Серед них "Ткацтво на Поділлі" (рис. 15-18), "Килимарство Поділля" (рис. 19), "Рушник в культурі нашого народу", "Великодні символи та атрибути", "Весільні символи та атрибути" та інші.

Одночасно зі створенням етнографічного музею, протягом 2001 - 2003 рр. було сформовано рукописний фонд. До нього включено, в основному, студентські польові етнографічні дослідження за темами: "Усна народна творчість мого села (міста)", "Ремесла та промисли мого села (міста)", "Календарні свята і обряди мого села (міста)", "Родинні свята і обряди мого села (міста)", "Український народний одяг мого села (міста)", "Народна архітектура мого села (міста)" тощо. Значна частина досліджень про народну архітектуру, ремесла та промисли ілюстрована кольоровими та чорно-білими світлинами, малюнками, кресленнями. А зразки пісенного фольклору у значній більшості записані на аудіокасети.

На початок вересня 2003 року рукописні фонди налічували 857 справ, об'єднаних у 15 фондах. В тому числі по Вінницькій області (Фонд 1) - 675 справ: м. Вінниця - 22, Барський район - 23, Бершадський - 23, Вінницький - 68, Гайсинський - 20, Жмеринський - 23, Іллінецький-13, Калинівський-43, Козятинський-23, Крижопільський - 12, Липовецький - 44, Літинський - 28, Могилів-Подільський - 23, Мурованокуриловецький - 28, Немирівський - 38, Оратівський - 21, Піщанський - 6, Погребіщенський - 11, Теплицький - 18, Тиврівський - 18, Томашпільський - 17, Тростянецький - 23, Тульчинський - 30, Хмільницький - 22, Чернівецький - 16, Чечельницький - 5, Шаргородський - 36, Ямпільський - 22. По Хмельницькій області (Фонд 22) - 83 справи: Волочеський район - 5, Хмельницький - 1, Деражнянський - 15, Дунаєвецький - 14, Кам'янець-Подільський - 2, Славутський - 1, Ізяславський - 5, Красилівський - 6, Летичівський - 18, Полонський - 4, Теофіопольський - 5, Шепетівський - 5, Ярмолинський - 2. По Житомирській області (Фонд 5) - 30 справ: м. Житомир - 2, Бердичівський район - 5, Володарсько-Волинський - 4, Коростенський - 4, Любарський - 5, Лугинський - 1, Новоград-Волинський - 1, Овруцький - 4, Ружинський - 1, Черняхівський - 3. По Закарпатській області (Фонд 6) - 5 справ: Воловецький район - 1, Міжгірський - 2, Мукачівський - 1, Тячівський - 1. По Івано-Франківській області (Фонд 8) - 6 справ: Долинський район - 3, Коломийський - 1, Тлумацький - 2. По Київській області (Фонд 9) - 10 справ: Згурівський район - 1, Кагарлицький - 4, Тетіївський - 5. По Кіровоградській області (Фонд 10) - 2 справи з Гайворонського району. По Львівській області (Фонд 13) - 3 справи: Городоцький район - 1, Миколаївський - 1, Яворівський - 1. По Одеській області (Фонд 15) - 3 справи: Балтський район - 1, Кодимський - 1, Савранський - 1. По Черкаській області (Фонд 23) - 22 справи: Жашківський район - 2, Монастирищенський - 18, Уманський - 1, Хомківський - 1. По Чернівецькій області (Фонд 24) - 3 справи: Вишницький район - 1, Заставнівський - 1, Сокирянський - 1.

Крім вище перелічених, створено загальні фонди по Поділлі (Фонд 26) - 7 справ, Україні - 5 справ. По одній справі є з Молдови і Росії [5, с 287-290].

Останніх два роки рукописний фонд студентських наукових праць активно формується на кафедрі української та зарубіжної культури. Станом на квітень 2005 р. тут записано до картотеки 620 справ. В тому числі по Вінницькій області (Фонд 1) - 576 справ: м. Вінниця - 2, Барський район - 18, Бершадський - 17, Вінницький - 31, Гайсинський - 29, Жмеринський - 20, Іллінецький - 29, Калинівський - 49, Козятинський - 12, Крижопільський - 13, Липовецький - 19, Літинський - 23, Могилів-Подільський - 1, Мурованокуриловецький - 13, Немирівський - 25, Оратівський - 32, Піщанський - 4, Погребіщенський - 1, Теплицький - 5, Тиврівський - 21, Томашпільський - 10, Тростянецький - 21, Тульчинський - 18, Хмільницький - 32, Чернівецький - 16, Чечельницький - 4, Шаргородський - 44, Ямпільський - 12. По Хмельницькій області (Фонд 22) - 15 справ: Білогірський район - 3, Вінковоцький район - 5, Полонський - 2, Старокостянтинівський - 2, Теофіопольський - 2, Шепетівський - 1. По Житомирській області (Фонд 5) - 7 справ: Бердичівський район - 4, Овруцький - 1, Радомишльський - 1, Чуднівський - 1. По Івано-Франківській

області (Фонд 8) - 1 справа: Коломийський - 1. По Київській області (Фонд 9) - 17 справ: Білоцерківський район - 9, Сквирський - 5, Тетіївський - 3. По Кіровоградській області (Фонд 10) - 5 справ з Гайворонського району. По Львівській області (Фонд 13) - 1 справа: Перемишлянський район - 1.

Науково-дослідницька студентська робота проводиться шляхом залучення студентів до наукової роботи - запису та збору фольклорно-етнографічних матеріалів, які оформляються у вигляді творчих робіт, звітів, курсових, дипломних робіт та тез наукових конференцій. Даний науковий студентський збірник і є результатом польових студентських досліджень останніх років. Першою серйозною спробою на цій ниві були виступи 22 студентів спеціалізації „Українознавство”, які під науковим керівництвом В. А. Косаківського підготували доповіді і успішно виступили на Міжнародній науково-практичній конференції „Народна культура Поділля в контексті національного виховання”, що проходила 14-15 жовтня 2003 року у Вінницькому державному педагогічному університеті імені М. Коцюбинського. Матеріали конференції опубліковано окремим збірником [6]. Активність молодих науковців нашого університету відмічено у публікації М. Козака-Подільського, яку вміщено у журналі „Народна творчість та етнографія” [7, с 115-117].

Крім цього, отримані в ході польових досліджень матеріали, студенти активно використовують при написанні курсових, дипломних та конкурсних робіт.

Як бачимо, у Вінницькому державному педагогіч-

ному університеті імені Михайла Коцюбинського є необхідна база, науковий потенціал, здібна студентська молодь яка може проводити етнологічні дослідження.

### Література

1. Українське народознавство: Навч. посібник / За ред. С. П. Павлюка, Г. Й. Горинь, Р. Ф. Кирчіва. - Львів: Фенікс, 1994. - 608 с
2. Завальнюк А. Ф. Відкривайте для себе дивовижний світ музики // Педагог. - 2005. - №7. - С. 3.
3. Теклюк В. Я. Інститут філології й журналістики // Педагог. - 2005. - №7. - С 1.
4. Косаківський В. А. Музей народознавчого центру Вінницького державного педагогічного університету імені Михайла Коцюбинського // Матеріали до української етнології: Збірник наукових праць. - К., 2004. - С 84-85.
5. Косаківський В., Косаківська Є. Етнографічний музей та рукописні фонди народознавчого центру Вінницького державного педагогічного університету імені Михайла Коцюбинського // Народна культура Поділля в контексті національного виховання: 36. наук. пр. /Ред. кол.: Н. Л. Іваницька та ін. - Вінниця, 2004. - С 287-290.
6. Народна культура Поділля в контексті національного виховання: 36. наук. пр. /Ред. кол.: Н. Л. Іваницька та ін. - Вінниця, 2004. - 400 с
7. Козак-Подільський М. На конференції дослідників народної культури Поділля // Народна творчість та етнографія. - 2003. - №5-6. - С.115-117.



Рис 1. Студенти ІІІ-У-УА - учасники обряду «Невдале сватання», 2003 р.



Рис 3. Практичне заняття «Випікання короваю», 2002р.



Рис 2. Практичне заняття «Випікання короваю», 2002р.



Рис 4. Практичне заняття «Розплітання коси», 2003р.



Рис 5. Покривання молодої. Фрагмент звіту по етнографічній практиці, 2004 р.



Рис 6. Покривання молодої. Фрагмент весільного обряду, записаний Н. Черняк у с Слободище Іллінецького району, 2003 р.



Рис 7. Практичне заняття «Покривання молодої», 2004 р.



Рис 8. Фрагмент веснянки «Кривий танець», 2003 р.



Рис 9. Веснянка «Вийтеся, огірочки», 2004 р.



Рис 10. Андріївські вечорниці, 2004 р.



Рис 11. Демонстрація народного одягу на святі до 100-річчя від дня народження Г.Т. Танцюри.



Рис 12. Студенти із власноруч виготовленими малюнками на склі



Рис. 13. Учасники етнографічного гуртка із виготовленими власноруч кошиками, 2004 р.



Рис 14. В. Стеблецький в експозиції етнографічного музею.



Рис 15. Фрагмент виставки «Ткацтво на Поділлі», 2000 р.

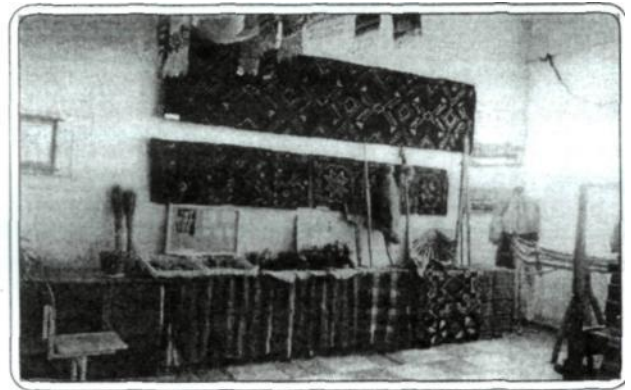


Рис 16. Фрагмент виставки «Ткацтво на Поділлі», 2000 р.

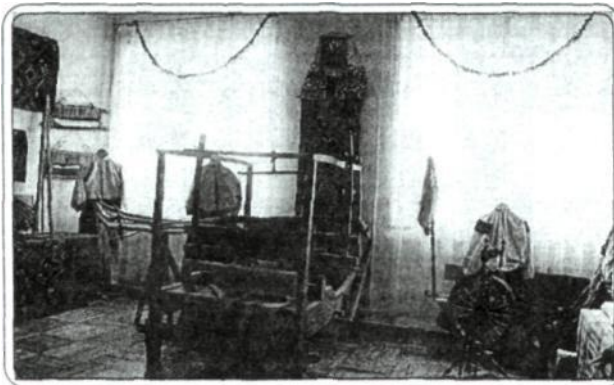


Рис 17. Фрагмент виставки «Ткацтво на Поділлі», 2000 р.



Рис 18. Фрагмент виставки «Килими Поділля», 2002 р.